



T.C.

REFAHİYE KAYMAKAMLIĞI

ŞEHİT KARAOĞLANOĞLU YATILI  
BÖLGE ORTAOKULU MÜDÜRLÜĞÜ

STRATEJİK | 2024  
PLAN | 2028



## İSTİKLALMARŞI

Korkma, sönmez bu şafaklarda yüzen al sancak;  
Sönmeden yurdumun üstünde tüten en son ocak.  
O benim milletimin yıldızıdır, parlayacak;  
O benimdir, o benim milletimindir ancak.

Çatma, kurban olayım, çehreni ey nazlı hilal!  
Kahraman ırkıma bir gül! Ne bu şiddet, bu celal?  
Sana olmaz dökülen kanlarımız sonra helal...  
Hakkıdır Hakk'a tapan milletimin istiklal!

Ben ezelden beridir hür yaşadım, hür yaşarım.  
Hangi çılgın bana zincir vuracakmış? Şaşarım!  
Kükremiş sel gibiyim, bendimi çiğner, aşarım.  
Yırtarım dağları, enginlere sığmam taşarım.

Garbın afakını sarmışsa çelik zırhlı duvar,  
Benim iman dolu göğsüm gibi serhaddim var.  
Ulusun, korkma! Nasıl böyle bir imanı boğar,  
"Medeniyet!" dediğin tek dişi kalmış canavar?

Arkadaş! Yurduma alçakları uğratma sakın.  
Siper et gövdeni, dursun bu hayasızca akın.  
Doğacaktır sana va'dettiği günler Hakk'ın...  
Kim bilir, belki yarın, belki yarından da yakın.

Bastığın yerleri "toprak!" diyerek geçme, tanı:  
Düşün altındaki binlerce kefensiz yatanı.  
Sen şehit oğlusun, incitme, yazıktır atanı:  
Verme, dünyaları alsan da, bu cennet vatanı.

Kim bu cennet vatanın uğruna olmaz ki feda?  
Şüheda fışkıracak toprağı sıksan, şüheda!  
Canı, cananı bütün varımı alsın da Huda,  
Etmesin tek vatanımdan beni dünyada cüda.

Ruhumun senden, İlahi, şudur ancak emeli:  
Değmesin mabedimin göğsüne namahrem eli.  
Bu ezanlar ezanlar-ki şahadetleri dinin temeli  
Ebedi yurdumun üstünde benim inlemeli.

O zaman vecd ile bin secde eder-varsa-taşım,  
Her cerihamdan, İlahi, boşanıp kanlı yaşım,  
Fışkırır ruh-ı mücerred gibi yerden na'sım;  
O zaman yükselerek arşa değer belki başım.

Dalgalan sen de şafaklar gibi ey şanlı hilal!  
Olsun artık dökülen kanlarımın hepsi helal!  
Ebediyen sana yok, ırkıma yok izmihlal:  
Hakkıdır, hür yaşamış bayrağımın hürriyet;  
Hakkıdır, Hakk'a tapan, milletimin istiklal!

Mehmet AKİF ERSOY



*Öğretmenler;  
Yeni Nesil Sizin  
Eseriniz Olacaktır.*

*H. Atatürk*

## GENÇLİĞE HİTABE

Ey Türk gençliği! Birinci vazifen, Türk İstiklalini, Türk cumhuriyetini, ilelebet, muhafaza ve müdafaa etmektir.

Mevcudiyetinin ve istikbalinin yegane temeli budur. Bu temel, senin, en kıymetli hazinendir. İstikbalde dahi, seni, bu hazineden, mahrum etmek isteyecek, dahili ve harici, bedhahların olacaktır. Bir gün, istiklal ve cumhuriyeti müdafaa mecburiyetine düşersen, vazifeye atılmak için, içinde bulunacağın vaziyetin imkan ve şeraitini düşünmeyeceksin! Bu imkan ve şerait, çok namüsaıt bir mahiyette tezahür edebilir. İstiklal ve cumhuriyetine kastedecek düşmanlar, bütün dünyada emsali görülmemiş bir galibiyetin mümessili olabilirler. Cebren ve hile ile aziz vatanın, bütün kaleleri zapt edilmiş, bütün tersanelerine girilmiş, bütün orduları dağıtılmış ve memleketin her köşesi bilfiil işgal edilmiş olabilir. Bütün bu şeraitten daha elim ve daha vahim olmak üzere, memleketin dahilinde, iktidara sahip olanlar gaffet ve dalalet ve hatta hiyanet içinde bulunabilirler. Hatta bu iktidar sahipleri şahsi menfaatlerini, müstevlerin siyasi emelleriyle tevhit edebilirler. Millet, fakr u zaruret içinde harap ve bitap düşmüş olabilirler.

Ey Türk istikbalinin evladı! İşte, bu ahval ve şerait içinde dahi, vazifen; Türk istiklal ve cumhuriyetini kurtarmaktır! Muhtaç olduğun kudret, damarlarındaki asil kanda, mevcuttur!

*H. Atatürk*



*Dünyada her şey için, uygarlık için, yaşam için, başarı için en hakiki mürşit ilimdir, fendir. İlim ve fen haricinde mürşit aramak gaflettir, cehalettir, delalettir.*

*K. Atatürk*

## OKUL/KURUM BİLGİLERİ

<b>İli:</b> Erzincan		<b>İlçesi:</b> Refahiye	
<b>Adres:</b>	BİNALİ YILDIRIM MAH. ŞEHİT METE SERTBAŞ CAD. NO: 21/2 REFAHİYE / ERZİNCAN	<b>Coğrafi Konum (link)</b>	<a href="http://refahiyeaihl.meb.k12.tr/tema/iletisim.php">http://refahiyeaihl.meb.k12.tr/tema/iletisim.php</a>
<b>Telefon Numarası:</b>	0446) 611 2253	<b>Faks Numarası:</b>	(0446) 611 2253
<b>e- Posta Adresi:</b>	<a href="mailto:747168@meb.k12.tr">747168@meb.k12.tr</a>	<b>Web sayfası adresi:</b>	<a href="https://skrefahiyeybo.meb.k12.tr/">https://skrefahiyeybo.meb.k12.tr/</a>
<b>Kurum Kodu:</b>	747168	<b>Öğretim Şekli:</b>	Tam Gün

## OKUL GÖRSELİ





## MÜDÜR SUNUŞU

Çok hızlı gelişen, değişen teknolojilerle bilginin değişim süreci de hızla değişmiş ve başarı için sistemli ve planlı bir çalışmayı kaçınılmaz kılmıştır. Sürekli değişen ve gelişen ortamlarda çağın gerekleri ile uyumlu bir eğitim öğretim anlayışını sistematik bir şekilde devam ettirebilmemiz, belirlediğimiz stratejileri en etkin şekilde uygulayabilmemiz ile mümkün olacaktır. Başarılı olmak da iyi bir planlama ve bu planın etkin bir şekilde uygulanmasına bağlıdır. Kapsamlı ve özgün bir çalışmanın sonucu hazırlanan Stratejik Plan okulumuzun çağa uyumu ve gelişimi açısından tespit edilen ve ulaşılması gereken hedeflerin yönünü doğrultusunu ve tercihlerini kapsamaktadır. Katılımcı bir anlayış ile oluşturulan Stratejik Plânın, okulumuzun eğitim yapısının daha da güçlendirilmesinde bir rehber olarak kullanılması amaçlanmaktadır. Belirlenen stratejik amaçlar doğrultusunda hedefler güncellenmiş ve okulumuzun 2024-2028 yıllarına ait stratejik plânı hazırlanmıştır.

Bu planlama; 5018 sayılı Kamu Mali Yönetimi ve Kontrol Kanunu gereği, Kamu kurumlarında stratejik planlamanın yapılması gerekliliği esasına dayanarak hazırlanmıştır. Okulumuza ait bu planın hazırlanmasında her türlü özveriye gösteren ve sürecin tamamlanmasına katkıda bulunan idarecilerimize, stratejik planlama ekiplerimize, İlçe Milli Eğitim Müdürlüğümüz Strateji Geliştirme Bölümü çalışanlarına teşekkür ediyorum, bu plânın başarıyla uygulanması ile okulumuzun başarısının daha da artacağına inanıyorum, tüm personelimize başarılar diliyorum.

# İÇİNDEKİLER

## İçindekiler

OKUL/KURUM BİLGİLERİ.....	4
OKUL GÖRSELİ .....	5
MÜDÜR SUNUŞU .....	6
İÇİNDEKİLER .....	7
TABLOLAR LİSTESİ .....	9
ŞEKİLLER LİSTESİ .....	11
KISALTMALAR .....	12
TANIMLAR .....	13
GİRİŞ .....	14
1. BÖLÜM: STRATEJİK PLAN HAZIRLAMA SÜRECİ .....	16
ÇALIŞMA TAKVİMİ .....	18
2. BÖLÜM: DURUM ANALİZİ .....	20
A. KURUMSAL TARİHÇE .....	21
B. UYGULANMAKTA OLAN STRATEJİK PLANIN DEĞERLENDİRİLMESİ .....	22
C. FAALİYET VE ÜRÜN HİZMETLERİNİN BELİRLENMESİ .....	23
D. MEVZUAT ANALİZİ .....	25
E. ÜST POLİTİKA BELGELERİ ANALİZİ .....	26
F. PAYDAŞ ANALİZİ.....	27
1. Paydaşların Tespiti.....	28
2. Paydaşların Önceliklendirilmesi .....	29

# STRATEJİK PLAN

## 2024-2028

3. Paydaş Görüşlerin Alınması ve Değerlendirilmesi.....	30
4. Yönetici, Öğretmen ve Personel İç Paydaş Anketi Sonuçları.....	32
5. Veli-Öğrenci İç Paydaş Anketi Sonuçları .....	34
G. KURULUŞ İÇİ ANALİZ .....	36
1. Okulun Künyesi.....	36
2. Çalışan Bilgileri.....	37
3. Bina ve Okulumuzun Alanları.....	44
4. Sınıf ve Öğrenci Bilgileri .....	45
5. Donanım ve Teknoloji Kaynaklarımız .....	46
6. Mali Kaynaklar .....	47
7. İstatistiki Veriler .....	50
H. PESTLE ANALİZİ .....	53
I. GZFT ANALİZİ .....	55
İ. TESPİTLERİN VE İHTİYAÇLARIN BELİRLENMESİ .....	62
3. BÖLÜM: GELECEĞE BAKIŞ.....	64
A. Misyon.....	64
B: VİZYON .....	65
C. TEMEL DEĞERLERİMİZ .....	66
D. AMAÇ, HEDEF, GÖSTERGE VE STRATEJİLER .....	68
4. BÖLÜM: MALİYETLENDİRME .....	77
5: BÖLÜM: İZLEME VE DEĞERLENDİRME.....	79
EKLER.....	80



## TABLolar LİSTESİ

Tablo 1. Çalışma Takvimi .....	18
Tablo 2. Faaliyet Alanı Ürün/Hizmet Listesi .....	23
Tablo 3. Mevzuat Analizi .....	25
Tablo 4. Üst Politika Belgeleri Tablosu.....	26
Tablo 5. Paydaş Tablosu.....	28
Tablo 6. Paydaşların Önceliklendirilmesi .....	29
Tablo 7. Paydaş Görüşlerinin Alınmasına İlişkin Çalışmalar.....	31
Tablo 8. Temel Bilgiler Tablosu – Okul Künyesi .....	36
Tablo 9. Çalışanların Görev Dağılımı.....	37
Tablo 10. İdari Personelin Hizmet Süresine İlişkin Bilgiler .....	38
Tablo 11. Okul/Kurumda Oluşan Yönetici Sirkülasyonu Oranı .....	38
Tablo 12. İdari Personelin Katıldığı Hizmet İçi Programları .....	39
Tablo 13. Öğretmenlerin Hizmet Süreleri (Yıl İtibarıyla).....	40
Tablo 14. Kurumda Gerçekleşen Öğretmen Sirkülasyonunun Oranı.....	40
Tablo 15. Öğretmenlerin Katıldığı Hizmeti İçi Eğitim Programları .....	41
Tablo 16. Kurumdaki Mevcut Hizmetli/Memur Sayısı .....	42
Tablo 17. Okul/Kurum Rehberlik Hizmetleri .....	43
Tablo 18. Fizik Mekan Durumu .....	44
Tablo 19. Sınıf Kademesine Göre Öğrenci Cinsiyet Durumu .....	45
Tablo 20. Teknolojik Kaynaklar Tablosu.....	46
Tablo 21. Kaynak Tablosu.....	47
Tablo 22. Harcama Kalemleri.....	48
Tablo 23. Gelir- Gider Tablosu.....	49
Tablo 24. Öğrenci Sayılarına İlişkin Bilgiler Tablosu .....	50
Tablo 25. Yıllara Göre Ortalama Sınıf Mevcutları- Öğretmen Başına Düşen Öğrenci Sayısı.....	50
Tablo 26. Özel Eğitim Gereksinimli Öğrenci Sayısı .....	51

# STRATEJİK PLAN

## 2024-2028

Tablo 27. Sosyal Etkinlikler .....	51
Tablo 28. Sosyal Etkinliklere Katılım Oranı .....	52
Tablo 29. Kitap Okuma Oranı .....	52
Tablo 30. PESTLE (Politik-Yasal, Ekonomik, Sosyo-Kültürel, Teknolojik, Ekolojik, Etik) Analizi Tablosu.....	53
Tablo 31. GZFT Analizi Tablosu-Güçlü Yönler .....	58
Tablo 32. GZFT Analizi Tablosu-Zayıf Yönler .....	59
Tablo 33. GZFT Analizi Tablosu-Fırsatlar.....	60
Tablo 34. GZFT Analizi Tablosu-Tehditler .....	61
Tablo 35. Tespitler ve İhtiyaçlar Tablosu.....	62
Tablo 36. Stratejik Amaçlar, Hedefler .....	67
Tablo 37. Mali Kaynak Tablosu .....	77
Tablo 38. Tahmini Maliyetler (TL).....	77
Tablo 39. Strateji Geliştirme Kurulu .....	80
Tablo 40. Stratejik Planlama Ekibi .....	80

## ŞEKİLLER LİSTESİ

Şekil 1. Şehit Karaođlanođlu Yatılı Bölge Ortaokulu Stratejik Plan Hazırlama Modeli.....	17
Şekil 2. Yönetici, Öğretmen ve Personel İç Paydaş Anket Sonuçları-1 .....	32
Şekil 3. Yönetici, Öğretmen ve Personel İç Paydaş Anket Sonuçları-2.....	33
Şekil 4. Veli, Öğrenci İç Paydaş Anket Sonuçları-1 .....	34
Şekil 5. Veli, Öğrenci İç Paydaş Anket Sonuçları-2 .....	35
Şekil 6. Stratejik Plan İzleme ve Değerlendirme Modeli .....	79

## **KISALTMALAR**

EBA	: Eğitim Bilişim Ağı
MEB	: Millî Eğitim Bakanlığı
PESTLE	: Politik, Ekonomik, Sosyolojik, Teknolojik, Yasal ve Ekolojik Analiz
GZFT	: Güçlü- Zayıf Yönler, Fırsatlar-Tehditler Analizi (SWOT Analizi)

## TANIMLAR

**Stratejik Plan:** Kamu idarelerinin orta ve uzun vadeli amaçlarını, temel ilke ve politikalarını, hedef ve önceliklerini, performans ölçütlerini ve bunlara ulaşmak için izlenecek yöntemler ile kaynak dağılımlarını içeren plandır (5018 s. Kamu Mali Yönetimi ve Kontrol Kanunu, Madde 3)

**Stratejik Plan Genelgesi:** 2024-2028 dönemi stratejik plan çalışmalarının başlatılması için Milli Eğitim Bakanlığı Strateji Geliştirme Başkanlığı tarafından hazırlanarak duyurulan 06.10.2022 tarih ve 2022/21 sayılı genelgedir.

**Hazırlık Programı:** 2024-2028 dönemi stratejik plan hazırlık sürecinin aşamalarını, bu aşamalarda gerçekleştirilecek faaliyetleri, bu aşama ve faaliyetlerin tamamlanacağı tarihleri gösteren zaman çizelgesini, kurul ve ekip üyelerinin sayısını ve niteliğini açıklayan programdır.

**Misyon:** Kurumun/kuruluşun var oluş sebebini açıklayan, kurumun/kuruluşun kimlere, hangi amaçla ve hangi alanda hizmet verdiğini yöntemleriyle birlikte açıklayan bildirgedir.

**Vizyon:** Kurumun/kuruluşun ideal geleceğini sembolize eden, plan dönemi sonunda nerede olmak istediğini, nereye varmak istediğini ifade eden bildirgedir.

**Amaç:** Kurumun/kuruluşun plan dönemi sonuna kadar genel olarak elde etmek ve ulaşmak istediği sonucu ifade eder.

**Hedef:** Amaçların spesifik (özel) ve nicel verilerle ölçülebilir, gerçekleştirilebilir ve somut şekilde ifade edilmesidir.

**Paydaş:** Kurumla/kuruluşla doğrudan veya dolaylı ilgisi olan, her ne suretle olursa olsun kurumdan etkilenen ve kurumu etkileyen kişi, gurup, kurum ve kuruluşları ifade eder.

**GZFT (SWOT) Analizi:** Kurumun güçlü ve zayıf yönlerinin belirlenmesi, kurum için mevcut fırsatların ve tehditlerin tespit edilmesi amacıyla farklı teknikler kullanılarak yapılan analizdir.

**Faaliyet:** Belirli bir amaca ve hedefe yönelen, başlı başına bir bütünlük oluşturan, yönetilebilir ve maliyetlendirilebilir üretim veya hizmetlerdir.

**Performans Göstergesi (PG):** Stratejik planda hedeflerin ölçülebilirliğini miktar ve zaman boyutuyla ifade eden göstergelerdir.

**Stratejik Plan Değerlendirme Raporu:** İzleme tabloları ile değerlendirme sorularının cevaplarını içeren ve her yıl şubat ayının sonuna kadar hazırlanan rapordur.

**Üst Politika Belgeleri:** Kalkınma planı, hükümet programı, orta vadeli program, orta vadeli mali plan ve yıllık program ile idareyi ilgilendiren ulusal, bölgesel ve sektörel strateji belgeleridir.

# STRATEJİK PLAN



## I. BÖLÜM GİRİŞ VE HAZIRLIK SÜRECİ

## GİRİŞ

Şehit Karaođlanođlu Yatılı Bölge Ortaokulu 2024-2028 Stratejik Plan hazırlık çalıřmaları, Milli Eđitim Bakanlıđı Strateji Geliřtirme Başkanlıđının 06.10.2022 tarih ve 2022/21 sayılı Genelgesi ve hazırlık programı dođrultusunda Erzincan İl Milli Eđitim Müdürlüđünün hazırladıđı İl, İlçe, Okul/Kurum Stratejik Plan Çalıřma Takvimine uygun olarak başlatılmıřtır. 20 Kasım 2023-24 Kasım 2023 tarihleri arasında Okul Strateji Geliřtirme Kurulu ve Stratejik Planlama Ekibi oluřturulmuřtur. Stratejik Plan Hazırlama Ekibimiz, Erzincan İl Milli Eđitim Müdürlüđü AR-GE Biriminin düzenlediđi eđitim ve bilgilendirme toplantısına katılmıřtır. Hazırlık çalıřmalarının tamamlanmasının ardından kurumumuzun stratejik plan hazırlama modeline uygun olarak Durum Analizi çalıřmaları yapılmıřtır. Bu kapsamda; kurumsal tarihçenin hazırlanması, uygulanmakta olan stratejik planın deđerlendirilmesi, faaliyet alanları ve ürün-hizmetlerin deđerlendirilmesi, kuruluş içi analiz, GZFT Analizi tamamlanmıř, buna göre 2024-2028 stratejik planına temel oluřturacak gelişim alanları belirlenmiřtir. Paydař Analizi çalıřmalarının ardından “Kurum İçi Analiz, GZFT Analizi” çalıřmaları yapılmıř, “Tespit ve İhtiyaçlar” belirlenmiřtir. “Durum Analizi” çalıřmasından elde edilen sonuçlarla “Geleceđe Bakıř” bölümünün hazırlanmıřtır. Bu bölümde “Misyon, Vizyon ve Temel Deđerler” ile birlikte Müdürlüđümüzün 2024-2028 dönemini kapsayan 5 yıllık süreçte amaçları, hedefleri, performans göstergeleri ve stratejilerine yer verilmiřtir. Hedeflerimizi gerçekleřtirebilmek için her bir hedefe mahsus olmak üzere 5 yıllık dönem için tahmini maliyet belirlenmiřtir. İzleme ve deđerlendirme modeli hazırlanarak stratejik plan çalıřmaları tamamlanmıřtır. Stratejik planımız, incelenmek üzere İl Milli Eđitim Müdürlüđü AR-GE Birimine gönderilmiřtir. Düzeltme işlemlerinin ardından İl Milli Eđitim Müdürlüđü tarafından onaylanan planımız, okulumuzun resmi internet sitesinde kamuoyu ile paylařılmıřtır.

## 1.BÖLÜM: STRATEJİK PLAN HAZIRLAMA SÜRECİ

2024-2028 dönemi stratejik plan hazırlıkları İl Milli Eğitim Müdürlüğü'nün duyurusuyla Üst Kurul ile Stratejik Plan Ekibinin oluşturulması ile başlamıştır. Ekip tarafından İl Milli Eğitim Müdürlüğü'nün çalışma takvimine göre ilk aşamada durum analizi çalışmaları yapılmış ve durum analizi aşamasında paydaşlarımızın plan sürecine aktif katılımını sağlamak üzere öğretmen öğrenci ve veli paydaş anketleri uygulanarak, toplantı ve görüşmeler yapılmıştır. Ekip tarafından oluşturulan çalışma takvimi kapsamında ilk aşamada durum analizi çalışmaları yapılmış ve durum analizi aşamasında paydaşlarımızın plan sürecine aktif katılımını sağlamak üzere paydaş anketi, toplantı ve görüşmeler yapılmıştır. Durum analizinin ardından geleceğe yönelim bölümüne geçilerek okulumuzun amaç, hedef, gösterge ve eylemleri belirlenmiştir. Çalışmaları yürüten ekip ve kurul bilgileri altta verilmiştir.

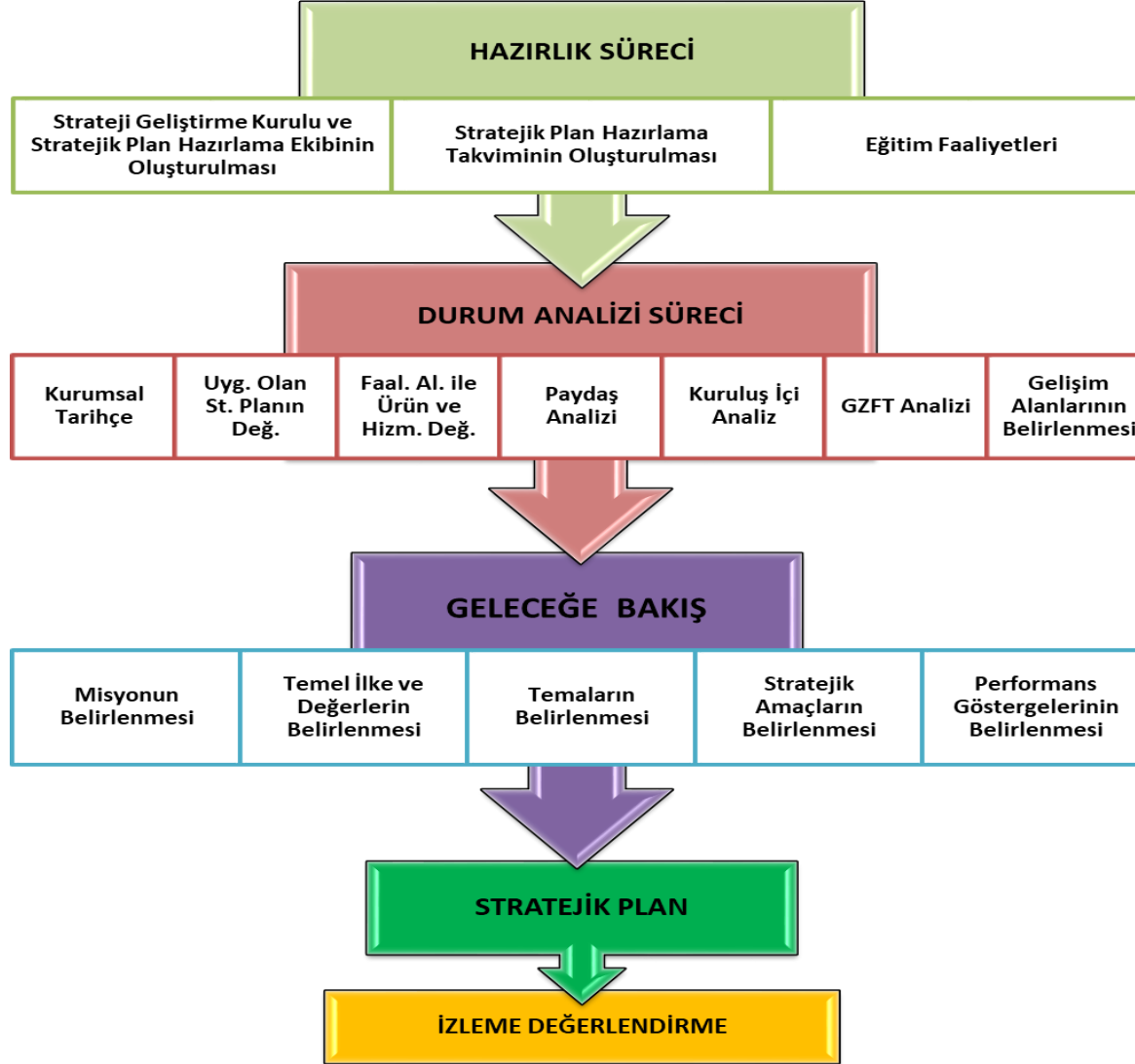
06.10.2022 tarih ve 2022/21 sayılı Genelge ile birlikte hazırlanan MEB 2024-2028 Stratejik Plan Hazırlık Programında belirtilen takvime, usul ve esaslara uygun olarak Okulumuz Strateji Geliştirme Kurulu ve Stratejik Planlama Ekibi oluşturulmuş ve İl Milli Eğitim Müdürlüğü Ar-Ge birimine bilgi verilmiştir.

**Okulumuz Strateji Geliştirme Kurulu;** Okul Müdürü başkanlığında, okul aile birliği başkanı, 3 gönüllü öğretmen olmak üzere toplam 5 kişiden oluşturulmuştur (Okulumuzda 1 müdür yardımcısı bulunduğu ve stratejik planlama ekibi başkanı olarak görevlendirildiğinden, kurulda müdür yardımcısı yerine 1 öğretmen görevlendirilmiştir) (Tablo 39).

**Okulumuz Stratejik Planlama Ekibi;** 1 müdür yardımcısı başkanlığında, 3 gönüllü öğretmen üye ile 1 gönüllü veli üye olmak üzere toplam 5 kişiden oluşturulmuştur (Tablo 40).



# STRATEJİK PLAN 2024-2028



Şekil 1. Şehit Karaođlanođlu Yatılı Bölge Ortaokulu Stratejik Plan Hazırlama Modeli

## ÇALIŞMA TAKVİMİ

Stratejik planlama çalışmaları Tablo 1’de belirtilen takvime uygun yürütülmüştür.

**Tablo 1. Çalışma Takvimi**

NO	YÜRÜTÜLEN ÇALIŞMA	TARİH
1	2024-2028 Stratejik Plan Hazırlama çalışmalarının başladığını belirten MEB tarafından 6 Ekim 2022 tarihinde yayınlanan 2022/21 sayılı genelgenin tüm ilçe milli eğitim müdürlükleri, okul ve kurumlara duyurulması.	Ekim 2022
2	Refahiye İlçe Milli Eğitim Müdürlüğü düzeyinde Stratejik Plan Üst Kurulu ve Stratejik Plan Ekibinin kurulması	Eylül 2023
3	Durum Analizi	Ekim 2023
4	Geleceğe Yönelim	Mart 2024
5	Taslağın Millî Eğitim Bakanlığına Gönderilmesi	Nisan 2024
6	Taslakta Düzeltmelerin Yapılması	Nisan 2024
7	Onay ve Yayım	Nisan 2024

# STRATEJİK PLAN



## II. BÖLÜM DURUM ANALİZİ

## 2.BÖLÜM: DURUM ANALİZİ

Kurumumuz amaç ve hedeflerinin geliştirilebilmesi için sahip olunan kaynakların tespiti, güçlü ve zayıf taraflar ile kurumun kontrolü dışındaki olumlu ya da olumsuz gelişmelerin saptanması amacıyla Müdürlüğümüzce mevcut durum analizi yapılmıştır.

Durum analizi bölümü ilgili mevzuata uygun olarak on başlıkta ele alınmıştır. Durum analizi bölümünde Müdürlüğümüzün tarihçesi, mevzuat analizi, faaliyet alanları, paydaş analizleri doğrultusunda çalışmalara yer verilmiştir. Durum analizinde, kuruluşun yasal yükümlülükleri çerçevesinde yürüttüğü faaliyetler ve sunduğu hizmetler ortaya konmuştur. Müdürlüğümüz birimlerinin sundukları hizmetler, hizmet çeşitleri ve hizmetlerden yararlanan paydaşlara ilişkin çalışmalar gerçekleştirilmiştir. Kurum içi ve dışı paydaş analizleri yapılmıştır. GZFT analizinde iç paydaşların görüşlerine ağırlık verecek ve kurum içi katılımı en üst seviyede sağlayacak bir yöntem kullanılmıştır. Yapılan çalışmada her birimin sorunları ve önerileri alınmıştır. Birimlerle yapılan toplantılarda birimlerin güçlü ve zayıf yönleri, fırsat ve tehditleri önceliklendirilmiştir. Birim bazında oluşturulan GZFT analizleri Stratejik Plan Ekibi tarafından düzenlenerek kurumsal GZFT analizi yapılmıştır. Ayrıca kurum personeline, okul müdürlerine ve dış paydaşlara anketler uygulanmıştır.

## **A. KURUMSAL TARİHÇE**

Milli eğitim bakanlığının emirleriyle oluşturulan Yatılı Bölge Ortaokulu Yaptırma Komitesince Refahiye ve köyleri halklarından toplanan yardımlarla arsa temin edilmiş 1964 yılında da okulun inşaatına başlanmış, 1968 Eylül ayında tamamlanmıştır.

Araç, gereç ve donanım noksanlığı ve elektrik bağlanmaması nedeniyle o yıl eğitim ve öğretime açılmamıştır. Jeneratörün alınıp yerine montajı ile 16/02/1969 yılında eğitim ve öğretime açılmıştır.

1974 yılında okulun II. Kademesi açıldığında Temel Eğitim Bölge Okulu olarak adlandırılmıştır ve 1980 yılında yayınlanan genelge ile TEMMUZ 1974 KIBRIS BARIŞ HAREKATI sırasında şehit düşen Albay İbrahim KARAOĞLANOĞLU'nun soyadı okulumuzun başına eklenmiş ve böylece okulumuzun adı : " ŞEHİT KARAOĞLANOĞLU YATILI İLKÖĞRETİM BÖLGE OKULU " olmuştur. 4+4+4 eğitim sistemi ile okulların ilk ve orta kademeleri ayrıldığı için okulumuzun ismi ŞEHİT KARAOĞLANOĞLU YATILI BÖLGE ORTAOKULU olmuştur.

Okulumuzda yatılı öğrencilerin yanı sıra İlçe Milli Müdürlüğümüzün emirleriyle yol uzaklığı nedeniyle Nezahat Çeçen Ortaokuluna gidemeyen mahallemizin öğrencileri de eğitim görmektedir.

Okulumuzda parasız yatılı olarak okumakta olan öğrencilerimiz; okulsuz köylerden oluşmaktadır.

## **B. UYGULANMAKTA OLAN STRATEJİK PLANIN DEĞERLENDİRİLMESİ**

Şehit Karaođlanođlu Yatılı Bölge Ortaokulu 2019-2023 Stratejik Planı, 31 Aralık 2023 tarihine kadar 5 yıl süreyle uygulanmıştır. Salgın sebebiyle ülkemiz genelinde uygulanan kısıtlama tedbirleri kapsamında yüz yüze eğitime ara verilmiş, Bakanlığımızın talimatları doğrultusunda çevrimiçi eğitim yapılmıştır. Bu süreçte stratejik planımızda yer alan hedeflerin bazılarını gerçekleştirmek mümkün olmamış, özürsüz devamsızlık oranları gibi yüz yüze eğitime uyarlanmış bazı göstergeler ölçülememiştir. Bunun yanında, çevrimiçi eğitime geçilerek derslerin MEB talimatıyla EBA üzerinden işlenmesi ve öğretmenlerin EBA sistemine kayıtlarının zorunlu olması sebebiyle EBA kullanan öğretmen ve öğrenci oranı göstergeleri 2023 hedefini aşmış, bu göstergenin gerçekleşmesi için başka herhangi bir çalışma yapmaya gerek kalmamıştır. Salgın sürecinde yaşanan değişkenlere rağmen eğitim-öğretim faaliyetlerine ara vermeden devam edilmiştir. Yüz yüze eğitime ara verilmesi nedeniyle öğrencilerimizde ortaya çıkması muhtemel sosyal ve akademik eksiklerin tamamlanması için telafi programları, egzersiz çalışmaları, Destekleme ve Yetiştirme Kursları (DYK), İlkokullarda Yetiştirme Programı (İYEP) uygulanmıştır. Okulumuzun stratejik planında yer alan çalışmalar, İl ve İlçe Milli Eğitim Müdürlüğü çalışmalarıyla eşgüdümlü olarak gerçekleştirilmiş, 2019-2023 Stratejik Plan süreci tamamlanmıştır.

## C.FAALİYET VE ÜRÜN HİZMETLERİNİN BELİRLENMESİ

Tablo 2. Faaliyet Alanı Ürün/Hizmet Listesi

FAALİYET ALANI	ÜRÜN/HİZMETLER
<b>A- Eğitim-Öğretim Hizmetleri</b>	<ol style="list-style-type: none"><li>1. Eğitim-öğretim iş ve işlemleri</li><li>2. Ders Dışı Faaliyet İş ve İşlemleri</li><li>3. Özel Eğitim Hizmetleri</li><li>4. Kurum Teknolojik Altyapı Hizmetleri</li><li>5. Anma ve Kutlama Programlarının Yürütülmesi</li><li>6. Sosyal, Kültürel, Sportif Etkinlikler</li><li>7. Öğrenci İşleri (kayıt, nakil, ders programları vb.)</li><li>8. Zümre Toplantılarının Planlanması ve Yürütülmesi</li></ol>
<b>B- Stratejik Planlama, Araştırma-Geliştirme</b>	<ol style="list-style-type: none"><li>1. Stratejik Planlama İşlemleri</li><li>2. İhtiyaç Analizleri</li><li>3. Eğitime İlişkin Verilerin Kayıtlanması</li><li>4. Araştırma-Geliştirme Çalışmaları</li><li>5. Projeler Koordinasyon</li><li>6. Eğitimde Kalite Yönetimi Sistemi (EKYS) İşlemleri</li></ol>
<b>C- İnsan Kaynaklarının Gelişimi</b>	<ol style="list-style-type: none"><li>1. Personel Özlük İşlemleri</li><li>2. Norm Kadro İşlemleri</li><li>3. Hizmet içi Eğitim Faaliyetleri</li></ol>
<b>D- Fiziki ve Mali Destek</b>	<ol style="list-style-type: none"><li>1. Okul Güvenliğinin Sağlanması</li><li>2. Ders Kitaplarının Dağıtım</li><li>3. Taşınır Mal İşlemleri</li><li>4. Taşınır Eğitim İşlemleri</li><li>5. Temizlik, Güvenlik, Isıtma, Aydınlatma Hizmetleri</li><li>6. Evrak Kabul, Yönlendirme ve Dağıtım İşlemleri</li><li>7. Arşiv Hizmetleri</li><li>8. Sivil Savunma İşlemleri</li></ol>

# STRATEJİK PLAN

## 2024-2028

<b>E-Denetim ve Rehberlik</b>	<ol style="list-style-type: none"><li>1. Okul/Kurumların Teftiş ve Denetimi</li><li>2. Öğretmenlere Rehberlik ve İşbaşında Yetiştirme Hizmetleri</li><li>3. Ön İnceleme, İnceleme ve Soruşturma Hizmetleri</li></ol>
<b>F-Halkla İlişkiler</b>	<ol style="list-style-type: none"><li>1. Bilgi Edinme Başvurularının Cevaplanması</li><li>2. Protokol İş ve İşlemleri</li><li>3. Basın, Halk ve Ziyaretçilerle İlişkiler</li><li>4. Okul-Aile İşbirliği</li></ol>



## D.MEVZUAT ANALİZİ

Tablo 3. Mevzuat Analizi

YASAL YÜKÜMLÜLÜK	DAYANAK	TESPİTLER	İHTİYAÇLAR
<p>Müdürlüğümüz</p> <ul style="list-style-type: none"><li>• “Dayanak” başlığı altında sıralanan Kanun, Kanun Hükmünde Kararname, Tüzük, Genelge ve Yönetmeliklerdeki ilgili hükümleri yerine getirmek</li><li>• “Eğitim-öğretim hizmetleri, insan kaynaklarının gelişimi, halkla ilişkiler, stratejik plan hazırlama, stratejik plan izleme-değerlendirme süreci iş ve işlemleri” faaliyetlerini yürütmek</li><li>• Resmi kurum ve kuruluşlar, sivil toplum kuruluşları ve özel sektörle mevzuat hükümlerine aykırı olmamak ve faaliyet alanlarını kapsamak koşuluyla protokoller ve diğer işbirliği çalışmalarını yürütmekle yükümlüdür.</li></ul>	<ul style="list-style-type: none"><li>• T.C. Anayasası</li><li>• 1739 Sayılı Millî Eğitim Temel Kanunu</li><li>• 222 Sayılı Millî Eğitim Temel Kanunu (Kabul No: 5.1.1961, RG: 12.01.1961 / 10705-Son Ek ve Değişiklikler: Kanun No: 12.11.2003/ 5002, RG: 21.11.2003</li><li>• 657 Sayılı Devlet Memurları Kanunu</li><li>• 5442 Sayılı İl İdaresi Kanunu</li><li>• 3308 Sayılı Mesleki Eğitim Kanunu</li><li>• 439 sayılı Kanun</li><li>• 4306 Sayılı Zorunlu İlköğretim ve Eğitim Kanunu</li><li>• 5018 Sayılı Kamu Mali Yönetimi ve Kontrol Kanunu</li><li>• MEB Personel Mevzuat Bülteni</li><li>• Taşıma Yoluyla Eğitime Erişim Yönetmeliği</li><li>• MEB Millî Eğitim Müdürlükleri Yönetmeliği (22175 Sayılı RG Yayınlanan)</li><li>• Millî Eğitim Bakanlığı Rehberlik ve Psikolojik Danışma Hizmetleri Yönetmeliği</li><li>• 04.12.2012/202358 Sayı İl İlçe MEM’in Teşkilatlanması 43 Nolu Genelge</li><li>• MEB Strateji Geliştirme Başkanlığının 6 Ekim 2022 tarih ve 2022/21 s. Genelgesi</li><li>• 26 Şubat 2018 tarihinde yayımlanan Kamu İdarelerinde Stratejik Planlamaya İlişkin Usul ve Esaslar Hakkındaki Yönetmelik</li></ul>	<ul style="list-style-type: none"><li>• Müdürlüğümüz, hizmetlerini mevzuattaki hükümlere uygun olarak yürütmektedir.</li><li>• Diğer kurumlarla işbirliği gerektiren çalışmalarda, gerek tabi olduğumuz mevzuat gerekse diğer kurumların mevzuatları arasında uyumsuzluk ortaya çıkabilmektedir</li><li>• Tabi olduğumuz mevzuatın kapsamı, Müdürlüğümüzün sorumluluk alanını çeşitlendirmekle birlikte yetki alanını sınırlamaktadır</li><li>• Kurumsal kültürümüz, mevzuatta sık yaşanan değişikliklere hazırlıklı olmasına rağmen öğrenci ve velilerimizden oluşan paydaşlarımız, yeni ve farklı çalışmalara uyuma direnç göstermektedir.</li><li>• Merkezi sınav sistemlerinin sık değişmesi, müfredat uygulamalarının sık değişmesi, ders türlerinin ve sayılarının sık değişmesi gibi etkenler, eğitim-öğretim faaliyetlerindeki istikrarı etkilemektedir.</li><li>• Öğretmen meslek gelişimi için Hizmet içi eğitim faaliyetlerinin düzenlenme şeklinin yeniden ele alınması gerekmektedir.</li></ul>	<ul style="list-style-type: none"><li>• Diğer kurumlarla işbirliğinde, yetki alanının genişletilmesi</li><li>• Mevzuat itibarıyla İlçe Millî Eğitim Müdürlüklerinin yetkilerinin artırılması</li><li>• Eğitim uygulamaları konusunda ulusal düzeyde tanıtım çalışmaları yaparak öğrenci ve velilerinin bilgilendirilmesi</li><li>• Mevzuatta ihtiyaç duyulan değişikliklerde “yenileme” çalışmaları yerine “güncelleme” çalışmalarına yer verilmesi</li><li>• Öğretmen meslek gelişimi kapsamında düzenlenen faaliyetlerin verimliliğinin artırılması</li></ul>

## E.ÜST POLİTİKA BELGELERİ ANALİZİ

Tablo 4. Üst Politika Belgeleri Tablosu

ÜST POLİTİKA BELGESİ
5018 sayılı Kamu Mali Yönetimi ve Kontrol Kanunu
12. Kalkınma Planı
2023-2025 Orta Vadeli Program
MEB 2024-2028 Stratejik Planı
2022-2023 MEB İstatistikleri
MEB Eğitim Kalite Çerçevesi
İl Millî Eğitim Müdürlüğü Stratejik Planı
İlçe Millî Eğitim Müdürlüğü Stratejik Planı

## F.PAYDAŞ ANALİZİ

Kurumumuzun faaliyet alanları dikkate alınarak, kurumumuzun faaliyetlerinden yararlanan, faaliyetlerden doğrudan/dolaylı ve olumlu/olumsuz etkilenen veya kurumumuzun faaliyetlerini etkileyen paydaşların (kişi, grup veya kurumlar) tespiti için bir dizi toplantı düzenlenmiştir. Bu toplantılarda Stratejik Plan Hazırlama Ekibi “beyin fırtınası, tartışma, örnek” olay yöntemlerini kullanarak öncelikle paydaşlar, ardından bu paydaşların türü (iç paydaş/dış paydaş) belirlemiştir.

Şehit Karaođlanođlu Yatılı Bölge Ortaokulu Müdürlüğünün paydaşlarını tespit ederken şu soruların cevapları aranmıştır.

- ✓ Şehit Karaođlanođlu Yatılı Bölge Ortaokulu Müdürlüğünün faaliyetleri/hizmetleri ile ilgisi olanlar kimlerdir?
- ✓ Şehit Karaođlanođlu Yatılı Bölge Ortaokulu Müdürlüğünün faaliyetlerini/hizmetlerini yönlendirenler kimlerdir?
- ✓ Şehit Karaođlanođlu Yatılı Bölge Ortaokulu Müdürlüğünün faaliyetlerini/hizmetlerini kullananlar kimlerdir?
- ✓ Şehit Karaođlanođlu Yatılı Bölge Ortaokulu Müdürlüğünün faaliyetlerinden/hizmetlerinden etkilenenler kimlerdir?
- ✓ Şehit Karaođlanođlu Yatılı Bölge Ortaokulu faaliyetlerini/hizmetlerini etkileyenler kimlerdir?

## 1. Paydaşların Tespiti

Tablo 5. Paydaş Tablosu

Paydaş Adı	İç Paydaş	Dış Paydaş
T.C. Refahiye Kaymakamlığı		√
Refahiye İlçe Milli Eğitim Müdürlüğü		√
İlçe Milli Eğitim Müdürlüğü Personeli		√
Okul Müdürümüz	√	
Öğretmenlerimiz	√	
Öğrencilerimiz	√	
Velilerimiz	√	
Personelimiz	√	
Refahiye İlçe Emniyet Müdürlüğü		√
Refahiye İlçe Sağlık Müdürlüğü		√
Refahiye Gençlik ve Spor İlçe Müdürlüğü		√
Aile ve Sosyal Politikalar Bakanlığı Refahiye Huzurevi Müdürlüğü		√
Refahiye İlçe Müftülüğü		√
Refahiye İlçe Nüfus Müdürlüğü		√
Taşınmalı Eğitim Görevlileri		√
Diğer Eğitim Kurumları		√
Özel Sektör		√
Sivil Toplum Kuruluşları		√
İlçe Belediye Başkanlığı		√
Mahalle Muhtarlığı		√
Diğer Kurum ve Kuruluşlar		√

## 2. Paydaşların Önceliklendirilmesi

Paydaşların önceliklendirilmesi; Kamu İdareleri İçin Stratejik Planlama Kılavuzunda (2021; 3.1 Sürüm) belirtilen Paydaş Etki/Önem Maris'inden yararlanılarak hazırlanmıştır.

**Tablo 6. Paydaşların Önceliklendirilmesi**

PAYDAŞ ADI	İÇ PAYDAŞ	DIŞ PAYDAŞ	ÖNEM DERECESESİ	ETKİ DERECESESİ	ÖNCELİĞİ
T.C. Refahiye Kaymakamlığı		√	5	5	5
Refahiye İlçe Milli Eğitim Müdürlüğü		√	5	5	5
İlçe Milli Eğitim Müdürlüğü Personeli		√	5	5	5
Okul Müdürümüz	√		5	5	5
Öğretmenlerimiz	√		5	5	5
Öğrencilerimiz	√		5	5	5
Velilerimiz	√		5	5	5
Personelimiz	√		5	5	5
Refahiye İlçe Emniyet Müdürlüğü		√	3	3	3
Refahiye İlçe Sağlık Müdürlüğü		√	3	3	3
Refahiye Gençlik ve Spor İlçe Müdürlüğü		√	3	3	3
Aile ve Sosyal Politikalar Bakanlığı Refahiye Huzurevi Müdürlüğü		√	2	2	2
Refahiye İlçe Müftülüğü		√	4	4	4
Refahiye İlçe Nüfus Müdürlüğü		√	2	2	2
Taşınmalı Eğitim Görevlileri		√	2	2	2
Diğer Eğitim Kurumları		√	2	2	2
Özel Sektör		√	2	2	2
Sivil Toplum Kuruluşları		√	2	2	2
İlçe Belediye Başkanlığı		√	3	3	3
Mahalle Muhtarlığı		√	2	2	2
Diğer Kurum ve Kuruluşlar		√	2	2	2

Önem Derecesi: 1, 2, 3 gözet; 4,5 birlikte çalış  
Etki Derecesi: 1, 2, 3 İzle; 4, 5 bilgilendir  
Önceliği: 5=Tam; 4=Çok; 3=Orta; 2=Az; 1=Hiç

### 3. Paydaş Görüşlerin Alınması ve Değerlendirilmesi

Paydaş Analizi kapsamında, paydaş görüşlerinin alınması çalışmalarında farklı yöntemler izlenmiştir. İl Millî Eğitim Müdürlüğü, İlçe Millî Eğitim Müdürlükleri, okul-kurum Strateji Geliştirme Kurulu ve Stratejik Planlama Ekibi üyelerine yönelik yüz yüze eğitim, çevrimiçi toplantı düzenlenmiş, telefon ve resmi yazışma yolu ile eğitim ve bilgilendirme faaliyetleri gerçekleştirmiştir.

Öğretmen, yönetici, personel, öğrenci ve velilerden oluşan paydaşlarımıza “Şehit Karaoğlanoğlu Yatılı Bölge Ortaokulu 2024-2028 Stratejik Plan İç Paydaş Anketi” uygulanmıştır. Anket soruları MEB 2024-2028 Stratejik Planı İç Paydaş Anketi sorularından örneklenerek “3’lü likert” ve “çoktan seçmeli” şeklinde hazırlanmıştır. Anket soruları “Yönetici-Öğretmen-Personel”, “Öğrenci-Veli” paydaşlarımıza ayrı ayrı hazırlanmış ve Refahiye İlçe Millî Eğitim Müdürlüğü’nün 05.04.2024 tarih ve 100254402 sayılı Makam Olur’ları ile 2024 Nisan ayı içerisinde 2 anket uygulanmıştır.

Anket soruları nicel olarak değerlendirilmiş, grafiksel olarak ifade edilmiştir.

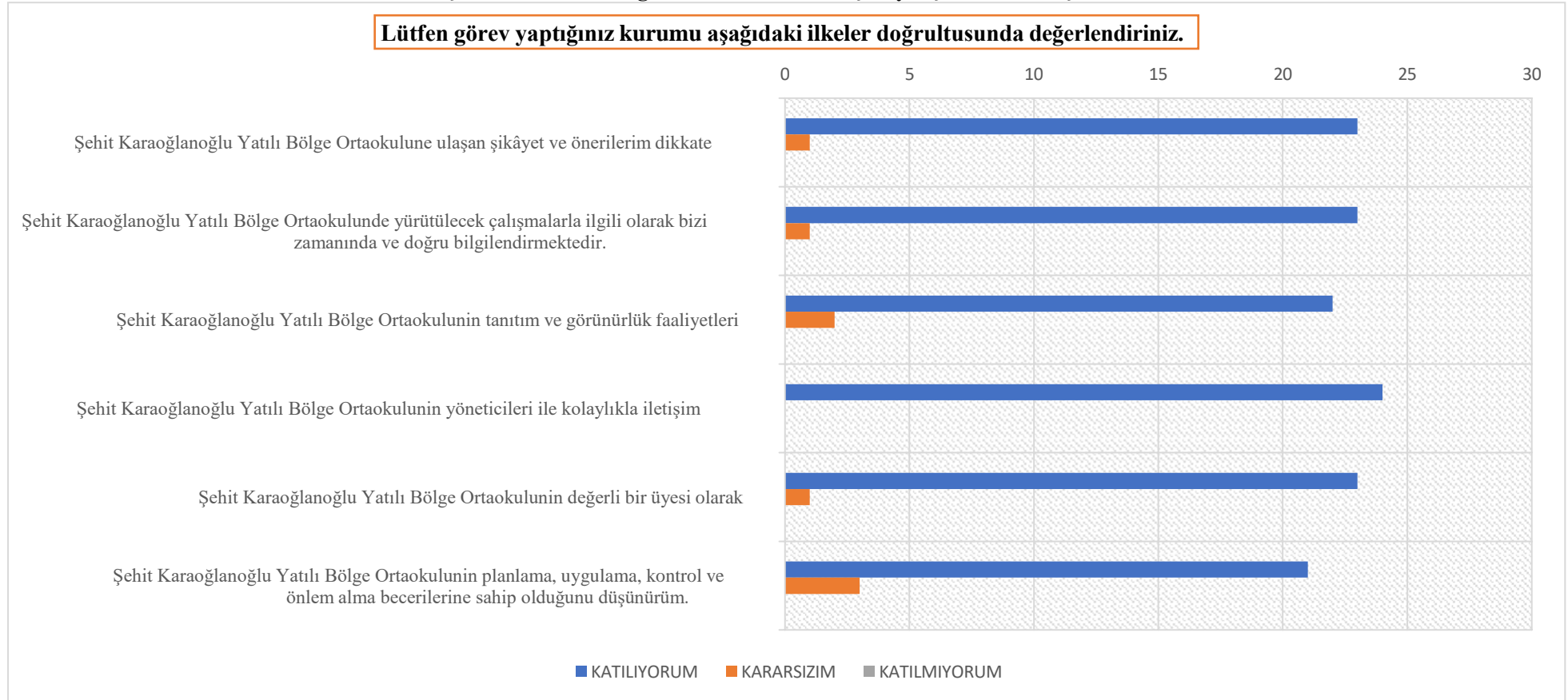
**Tablo 7. Paydaş Görüşlerinin Alınmasına İlişkin Çalışmalar**

<b>PAYDAŞ ADI</b>	<b>YÖNTEM</b>	<b>SORUMLU</b>	<b>ÇALIŞMA TARİHİ</b>	<b>RAPORLAMA VE DEĞERLENDİRME SORUMLUSU</b>
Öğretmenler	Anket	S. P. Okul Koordinatörü	09.10.2023-13.10.2023	S.P. Ekibi
Okul/Kurum Yöneticileri	Anket	S. P. Okul Koordinatörü	09.10.2023-13.10.2023	S.P. Ekibi
Öğrencileri	Anket	S. P. Okul Koordinatörü	16.10.2023-20.10.2023	S.P. Ekibi
Öğrenci Velileri	Anket	S. P. Okul Koordinatörü	16.10.2023-20.10.2023	S.P. Ekibi

## 4.Yönetici, Öğretmen ve Personel İç Paydaş Anketi Sonuçları

Şehit Karaoğlanoğlu Yatılı Bölge Ortaokulu Makam Olur'ları ile 2024 Kasım ayı içerisinde ilimizde eğitim-öğretim hizmeti veren Müdürlüğümüzde görev yapan yönetici, öğretmen ve destek personeline yönelik gerçekleştirdiğimiz ankete toplamda 30 kişi katılım sağlamıştır. Anket 2 bölüm, 25 sorudan oluşmaktadır.

Şekil 2. Yönetici, Öğretmen ve Personel İç Paydaş Anket Sonuçları-1





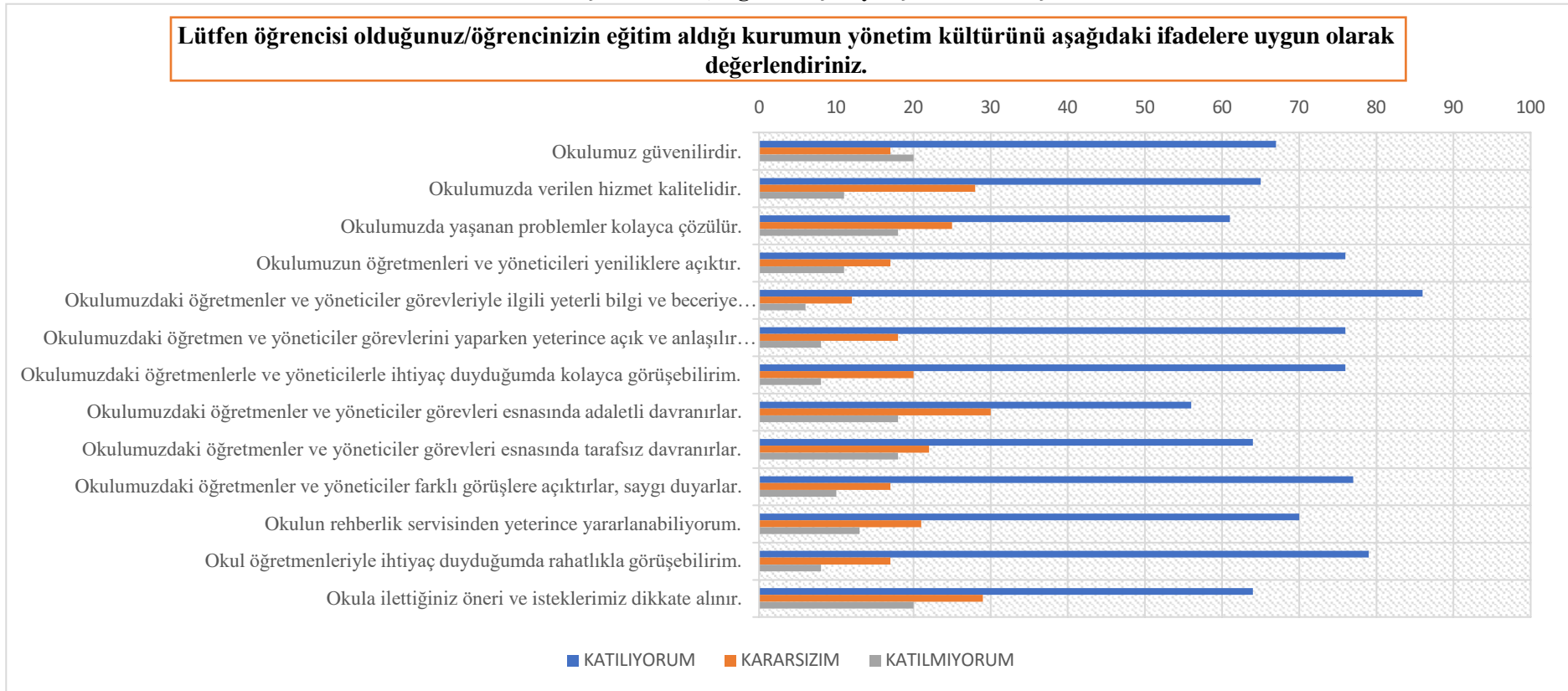
Şekil 3. Yönetici, Öğretmen ve Personel İç Paydaş Anket Sonuçları-2



## 5. Veli-Öğrenci İç Paydaş Anketi Sonuçları

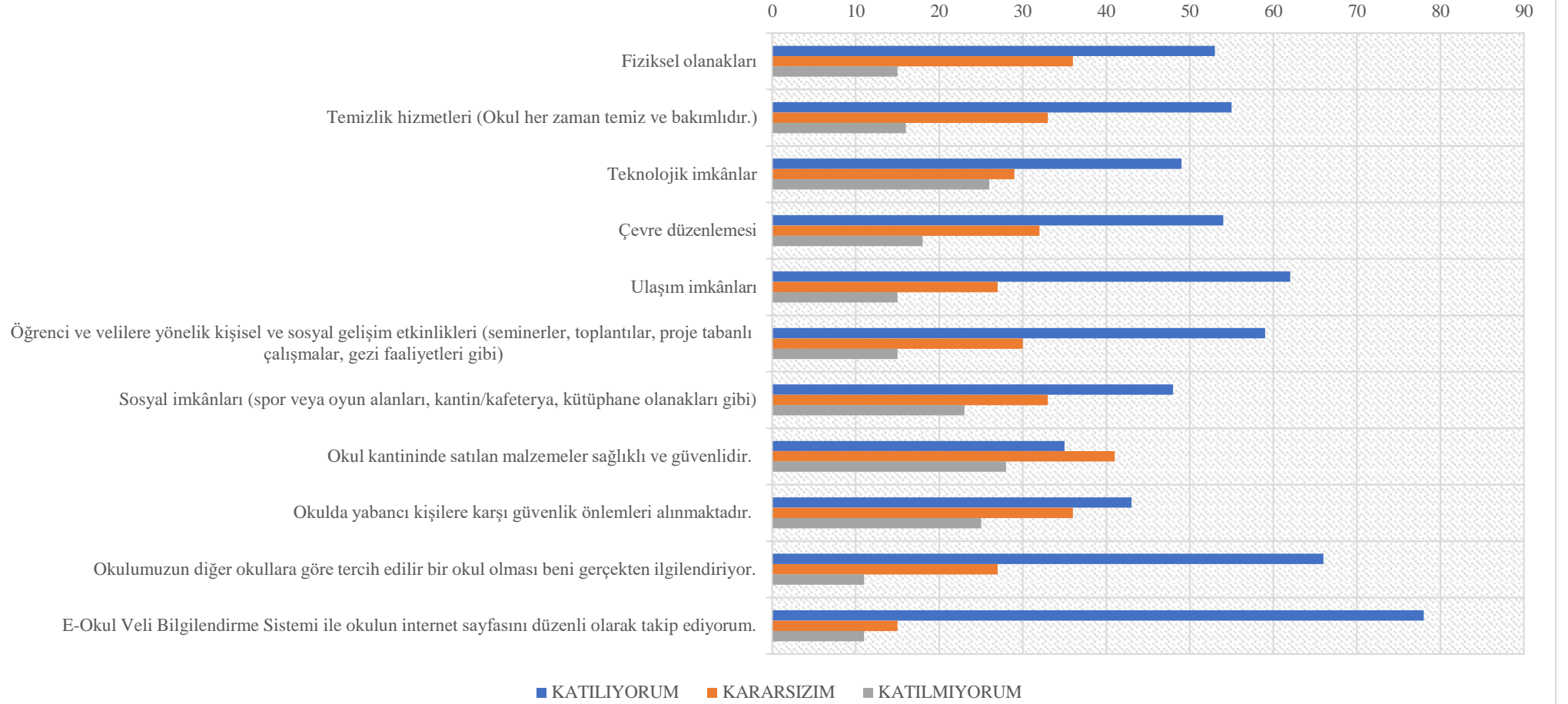
Şehit Karaoğlanoğlu Yatılı Bölge Ortaokulu Makam Olur'ları 2024 Kasım ayı içerisinde okullarımızda eğitim-öğretim hizmeti gören öğrencilerimiz ve velilerimize yönelik gerçekleştirdiğimiz ve 2 bölüm, 25 sorudan meydana gelmiştir.

Şekil 4. Veli, Öğrenci İç Paydaş Anket Sonuçları-1



Şekil 5. Veli, Öğrenci İç Paydaş Anket Sonuçları-2

Lütfen öğrencisi olduğunuz/öğrencinizin eğitim aldığı kurumu; fiziki yapısı ve sunduğu olanaklar açısından yeterlilik durumuna göre değerlendiriniz.



## G.KURULUŞ İÇİ ANALİZ

### 1.Okulun Künyesi

Okulumuzun temel girdilerine ilişkin bilgiler altta yer alan okul künyesine ilişkin tabloda yer almaktadır.

Tablo 8. Temel Bilgiler Tablosu – Okul Künyesi

<b>İli:</b> ERZİNCAN		<b>İlçesi:</b> REFAHİYE			
<b>Adres:</b>	Binali Yıldırım Mah. Şehit Mete Sertbaş Cad. No:21/2	<b>Coğrafi Konum (link)</b>	<a href="http://refahiyeaihl.meb.k12.tr/tema/iletisim.php">http://refahiyeaihl.meb.k12.tr/tema/iletisim.php</a>		
<b>Telefon Numarası:</b>	(446) 611 2253	<b>Faks Numarası:</b>	(446) 611 2253		
<b>e- Posta Adresi:</b>	<a href="mailto:747168@meb.k12.tr">747168@meb.k12.tr</a>	<b>Web sayfası adresi:</b>	<a href="https://skrefahiyeybo.meb.k12.tr/">https://skrefahiyeybo.meb.k12.tr/</a>		
<b>Kurum Kodu:</b>	747168	<b>Öğretim Şekli:</b>	Tam Gün		
<b>Okulun Hizmete Giriş Tarihi: 2016</b>		<b>Toplam Çalışan Sayısı</b>	1		
<b>Öğrenci Sayısı:</b>	Kız	6	<b>Öğretmen Sayısı</b>	Kadın	4
	Erkek	11		Erkek	4
	<b>Toplam</b>	17		<b>Toplam</b>	8
<b>Derslik Başına Düşen Öğrenci Sayısı</b>		4,5	<b>Şube Başına Düşen Öğrenci Sayısı</b>		4,5
<b>Öğretmen Başına Düşen Öğrenci Sayısı</b>		2,1	<b>Şube Başına 30'dan Fazla Öğrencisi Olan Şube Sayısı</b>		0

## 2. Çalışan Bilgileri

Okulumuzun çalışanlarına ilişkin bilgiler altta yer alan tabloda belirtilmiştir.

**Tablo 9. Çalışanların Görev Dağılımı**

<b>Unvan*</b>	<b>Erkek</b>	<b>Kadın</b>	<b>Toplam</b>
Okul Müdürü	1	0	1
Müdür Baş Yardımcısı	0	0	0
Müdür Yardımcısı	1	0	1
Branş Öğretmeni	2	2	4
Özel Eğitim Öğretmeni	2	2	4
Rehber Öğretmen	0	1	1

Tablo 10. İdari Personelin Hizmet Süresine İlişkin Bilgiler

Hizmet Süreleri	2023 Yıl İtibarıyla	
	Kişi Sayısı	%
1-4 Yıl	-	-
5-6 Yıl	-	-
7-10 Yıl	-	-
10 Üzeri	2	100

Tablo 11. Okul/Kurumda Oluşan Yönetici Sirkülasyonu Oranı

	Yıl İçerisinde Okul/Kurumdan Ayrılan Yönetici Sayısı			Yıl İçerisinde Okul/Kurumda Göreve Başlayan Yönetici Sayısı		
	2021	2022	2023	2021	2022	2023
TOPLAM	2	1	1	2	2	2

**Tablo 12. İdari Personelin Katıldığı Hizmet İçi Programları**

<b>Adı ve Soyadı</b>	<b>Görevi</b>	<b>Katıldığı Çalışmanın Adı</b>	<b>Katıldığı Yıl</b>
HAKKI AYDIN	Müdür	Pansiyon yönetiminde yeni yaklaşımlar.	2024
AYHAN TEPE	Müdür Yardımcısı	Özel Yetenekli Öğrencilerin Ayırt Edici Özellikleri Semineri	2023

**Tablo 13. Öğretmenlerin Hizmet Süreleri (Yıl İtibarıyla)**

Hizmet Süreleri	Kadın	Erkek	Toplam
	1-3 Yıl	2	2
4-6 Yıl	2	1	3
7-10 Yıl	0	1	1
11-15 Yıl	-	-	-
16-20	-	-	-
20 ve üzeri	-	-	-

**Tablo 14. Kurumda Gerçekleşen Öğretmen Sirkülasyonunun Oranı**

	Yıl İçerisinde Kurumdan Ayrılan Öğretmen Sayısı			Yıl İçerisinde Kurumda Göreve Başlayan Öğretmen Sayısı		
	2021	2022	TOPLAM	2021	2022	TOPLAM
<b>TOPLAM</b>	<b>3</b>	<b>3</b>	<b>6</b>	<b>2</b>	<b>2</b>	<b>4</b>



**Tablo 15. Öğretmenlerin Katıldığı Hizmeti İçi Eğitim Programları**

<b>Branş</b>	<b>Katıldığı Çalışmanın Adı</b>	<b>Katıldığı Yıl</b>
<b>Branş</b>	<b>Katıldığı Çalışmanın Adı</b>	<b>Katıldığı Yıl</b>
<b>1-3 YIL</b>	<b>- İLK YARDIM EĞİTİMİ KURSU</b>	<b>2024</b>
<b>4-6 YIL</b>	<b>AFET FARKINDALIK EĞİTİMİ</b>	<b>2024</b>
<b>7-10 YIL</b>	<b>İLK YARDIM EĞİTİMİ KURSU</b>	<b>2024</b>
<b>11-15 YIL</b>	-	-
<b>16-20 YIL</b>	-	-

**Tablo 16. Kurumdaki Mevcut Hizmetli/Memur Sayısı**

	<b>Görevi</b>	<b>Erkek</b>	<b>Kadın</b>	<b>Toplam</b>
<b>1</b>	<b>Memur</b>	<b>1</b>	<b>0</b>	<b>1</b>
<b>2</b>	<b>Hizmetli</b>	<b>2</b>	<b>4</b>	<b>6</b>
<b>3</b>	<b>Aşçı</b>	<b>1</b>	<b>0</b>	<b>1</b>

Tablo 17. Okul/Kurum Rehberlik Hizmetleri

Mevcut Kapasite				Mevcut Kapasite Kullanımı ve Performans					
Psikolojik Danışman Norm Sayısı	Görev Yapan Psikolojik Danışman Sayısı	İhtiyaç Duyulan Psikolojik Danışman Sayısı	Görüşme Odası Sayısı	Danışmanlık Hizmeti Alan			Rehberlik Hizmetleri İle İlgili Düzenlenen Eğitim/Paylaşım Toplantısı vb. Faaliyet Sayısı		
				Öğrenci Sayısı	Öğretmen Sayısı	Veli Sayısı	Öğretmenlere Yönelik	Öğrencilere Yönelik	Velilere Yönelik
1	0	1	1	17	9	17	5	20	5

### 3.Bina ve Okulumuzun Alanları

Okulumuzun binası ile açık ve kapalı alanlarına ilişkin temel bilgiler altta yer almaktadır.

Tablo 18. Fizik Mekân Durumu

Okul Bölümleri		Özel Alanlar	Var	Yok
Okul Kat Sayısı	4	Çok Amaçlı Salon	√	
Derslik Sayısı	16	Çok Amaçlı Saha		√
Derslik Alanları (m2)	40 m2	Kütüphane	√	
Kullanılan Derslik Sayısı	5	Fen Laboratuvarı		√
Şube Sayısı	5	Bilgisayar Laboratuvarı		√
İdari Odaların Alanı (m2)	120 m2	İş Atölyesi (Mescit)	√	
Öğretmenler Odası (m2)	40 m2	Beceri Atölyesi		√
Okul Oturum Alanı (m2)	250 m2	Pansiyon		√
Okul Bahçesi (Açık Alan)(m2)	10000 m2	Resim Odası		√
Okul Kapalı Alan (m2)	6240 m2	Müzik Odası		√
Sanatsal, bilimsel ve sportif amaçlı toplam alan (m <sup>2</sup> )	150 m2	Rehberlik Servisi	√	
Kantin (m2)	Yok			
Tuvalet Sayısı	16-(60 adet)			
Diğer ( ..... )				

#### 4.Sınıf ve Öğrenci Bilgileri

2024 yılı Nisan ayı itibariyle okulumuzda yer alan sınıfların öğrenci sayıları alttaki tabloda verilmiştir.

Tablo 19. Sınıf Kademesine Göre Öğrenci Cinsiyet Durumu

SINIFI	Kız	Erkek	Toplam
6.SINIF	1	0	1
7.SINIF	2	2	4
8.SINIF	4	4	8
ÖZEL EĞİTİM	0	3	3

## 5. Donanım ve Teknoloji Kaynaklarımız

Tablo 20. Teknolojik Kaynaklar Tablosu

	2021	2022	2023	İhtiyaç
<b>Akıllı Tahta Sayısı</b>	1	1	1	YOK
<b>Masaüstü Bilgisayar Sayısı</b>	2	2	5	YOK
<b>Taşınabilir Bilgisayar Sayısı</b>	0	0	0	YOK
<b>Projeksiyon Sayısı</b>	0	0	0	YOK
<b>Çok Fonksiyonlu yazıcı Sayısı</b>	2	2	2	YOK
<b>TV Sayısı</b>	0	0	0	YOK
<b>Yazıcı Sayısı</b>	0	0	0	VAR
<b>Fotokopi Makinası Sayısı</b>	0	0	0	VAR
<b>İnternet Bağlantı Hızı</b>	24 Mbps	24 Mbps	24 Mbps	YOK
<b>Tarayıcı</b>	0	0	1	VAR

## 6.Mali Kaynaklar

Okulumuzun genel bütçe ödenekleri, okul aile birliđi gelirleri ve diđer katkılarda dâhil olmak üzere gelir ve giderlerine ilişkin son iki yıl gerçekleşme bilgileri alttaki tabloda verilmiştir.

Tablo 21. Kaynak Tablosu

Kaynaklar	2024	2025	2026	2027	2028
Genel Bütçe	5000	5500	6050	6655	7320
Okul Aile Birliđi	0	2000	2200	2440	2684
Özel İdare	0	0	0	0	0
Kira Gelirleri	0	0	0	0	0
Döner Sermaye	0	0	0	0	0
Dış Kaynak/Projeler	0	0	0	0	0
Diđer	0	0	0	0	0
<b>TOPLAM</b>	<b>5000</b>	<b>7700</b>	<b>8250</b>	<b>9095</b>	<b>10004</b>

**Tablo 22. Harcama Kalemleri**

<b>Harcama Kalemi</b>	<b>Çeşitleri</b>
<b>Personel</b>	Sözleşmeli olarak çalışan personelin (sekreter temizlik, güvenlik) ücret, vergi, sigorta vb. giderleri
<b>Onarım</b>	Okul/kurum binası ve tesisatlarıyla ilgili her türlü küçük onarım; makine, bilgisayar, yazıcı vb. bakım giderleri
<b>Sosyal-sportif faaliyetler</b>	Etkinlikler ile ilgili giderler
<b>Temizlik</b>	Temizlik malzemeleri alımı
<b>İletişim</b>	Telefon, faks, internet, posta, mesaj giderleri
<b>Kırtasiye</b>	Her türlü kırtasiye ve sarf malzemesi giderleri



# STRATEJİK PLAN

## 2024-2028

Tablo 23. Gelir- Gider Tablosu

YILLAR	2021		2022		2023	
	GELİR	GİDER	GELİR	GİDER	GELİR	GİDER
<b>HARCAMA KALEMLERİ</b>						
Temizlik	6000	6000	10700	10700	17600	17600
Sanat, spor malzemeleri donatım			8000	8000		
Bilgisayar Harcamaları						
Genel Donatım Harcamaları			8000	8000		
Telefon						
Sosyal Faaliyetler						
Kırtasiye	1000	1000	2900	2900	8300	8300
<b>GENEL</b>	<b>7000</b>	<b>7000</b>	<b>29600</b>	<b>29600</b>	<b>25900</b>	<b>25900</b>

## 7. İstatistiki Veriler

Tablo 24. Öğrenci Sayılarına İlişkin Bilgiler Tablosu

Öğrenci Sayılarına İlişkin Bilgiler (Geçmiş Yıllar)						
	2021		2022		2023	
	Kız	Erkek	Kız	Erkek	Kız	Erkek
Öğrenci Sayısı	21	25	14	16	6	11

Tablo 25. Yıllara Göre Ortalama Sınıf Mevcutları- Öğretmen Başına Düşen Öğrenci Sayısı

	Yıllara Göre Ortalama Sınıf Mevcutları		Yıllara Göre Öğretmen Başına Düşen Öğrenci Sayısı
	2021-2022	2022-2023	2023-2024
Öğrenci Sayısı	6.5	4.2	2.1

**Tablo 26. Özel Eğitim Gereksinimli Öğrenci Sayısı**

<b>Kaynaştırma Öğrenci Sayısı</b>			
	<b>2021-2022</b>	<b>2022-2023</b>	<b>2023-2024</b>
<b>Öğrenci Sayısı</b>	2	1	1

**Tablo 27. Sosyal Etkinlikler**

<b>Sosyal Etkinlikler</b>			
	<b>2021-2022</b>	<b>2022-2023</b>	<b>2023-2024</b>
<b>Şiir Gecesi</b>	1	1	1
<b>Mezuniyet Gecesi</b>	1	1	1
<b>Sergi</b>	-	1	1
<b>Önemli Gün ve Haftalar</b>	5	8	8

**Tablo 28. Sosyal Etkinliklere Katılım Oranı**

<b>Sosyal Etkinliklere Katılım Oranı %</b>			
	2021-2022	2022-2023	2023-2024
<b>Sosyal Etkinliklere Katılım Oranı</b>	50	55	60
<b>Sportif Etkinliklere Katılım Oranı</b>	60	65	50
<b>Kültürel Faaliyetlere Katılım Oranı</b>	60	65	70

**Tablo 29. Kitap Okuma Oranı**

<b>Kitap Okuma Oranı</b>			
	2021-2022	2022-2023	2023-2024
<b>Aylık Öğrenci Başına Düşen Sayfa Sayısı</b>	200	220	250
<b>Kütüphanedeki Kitap Sayısı</b>	220	240	270

## H. PESTLE ANALİZİ

Müdürlüğümüzün faaliyetlerini ve yönetim sürecini etkileyen politik, ekonomik, sosyokültürel, teknolojik, yasal ve çevresel dış etkenler tespit edilerek PESTLE Matrisinde gösterilmiştir. PESTLE Matrisi hazırlanırken “Uygulanmakta Olan Stratejik Planın Değerlendirilmesi, Mevzuat Analizi, Üst Politika Belgeleri Analizi, Faaliyet Alanları, Paydaş Görüşleri, Kurum İçi Analiz” birlikte değerlendirilmiştir.

**Tablo 30. PESTLE (Politik-Yasal, Ekonomik, Sosyo-Kültürel, Teknolojik, Ekolojik, Etik) Analizi Tablosu**

Politik-Yasal Etkenler	Ekonomik Etkenler
Kalkınma Planı ve Orta Vadeli Program, Bakanlık, il ve ilçe stratejik planlarının incelenmesi, Yasal yükümlülüklerin belirlenmesi, Oluşturulması gereken kurul ve komisyonlar, Okul/kurum çevresindeki politik durum.	Okul/kurumun bulunduğu çevreningenel gelir durumu, İş kapasitesi, Okul/kurumun gelirini arttırıcıunsurlar, Okul/kurumun giderlerini arttırıanunsurlar, Tasarruf sağlama imkânları, İşsizlik durumu, Mal-ürün ve hizmet satın almaimkânları, Kullanılabilir bütçe

# STRATEJİK PLAN

## 2024-2028

Sosyokültürel etkenler		Teknolojik etkenler
Kariyer beklentileri, Ailelerin ve öğrencilerin bilinçlenmeleri, Aile yapısındaki değişimler (geniş aileden çekirdek aileyegeçiş, erken yaşta evlenme vs.), Nüfus artışı, Göç, Nüfusun yaş gruplarına göre dağılımı, Hayat beklentilerindeki değişimler (Hızlı para kazanma hırısı, lüks yaşama düşkünlük, kırsal alanda kentselyaşam), Beslenme alışkanlıkları, Değerler, mesleki etik kuralları vb.		Okul/kurumun teknoloji kullanım durumu e- Devlet uygulamaları, Dijital Platformlar üzerinden uzaktan eğitim imkânları, Okul/kurumun sahip olmadığı teknolojik araçlar Personelin ve öğrencilerin teknolojik kullanım kapasiteleri, Personelin ve öğrencilerin sahip olduğu teknolojik araçlar, Teknoloji alanındaki gelişmeler Teknolojinin eğitimde kullanımı
<b>Çevresel Etkenler</b>		
Hava ve su kirlenmesi, Toprak yapısı, Bitki örtüsü, Doğal kaynakların korunması için yapılan çalışmalar, Çevrede yoğunluk gösteren hastalıklar, Doğal afetler (deprem kuşağında bulunma, Covid 19, kene vakaları vb.)		

## I.GZFT ANALİZİ

Durum analizi kapsamında kullanılacak temel yöntem olan GZFT (Güçlü Yönler, Zayıf Yönler, Fırsatlar ve Tehditler) analizidir. Genel anlamda kurum/kuruluşun bir bütün olarak mevcut durumunun ve tecrübesinin incelenmesi, üstün ve zayıf yönlerinin tanımlanması ve bunların çevre şartlarıyla uyumlu hale getirilmesi sürecine GZFT analizi adı verilir. GZFT analizi, kurum/kuruluş başarısı üzerinde kilit role sahip faktörlerin tespit edilerek, stratejik kararlara esas teşkil edecek şekilde yorumlanması sürecidir. Bu süreçte kurum/kuruluş ve çevresiyle ilgili kilit faktörler belirlenerek niteliğini artırmak için izlenebilecek stratejik alternatifler ortaya konulmaktadır. İdarenin ve idareyi etkileyen durumların analitik bir mantıkla değerlendirilmesi ve idarenin güçlü ve zayıf yönleri ile idareye karşı oluşabilecek idarenin dış çevresinden kaynaklanan fırsatlar ve tehditlerin belirlendiği bir durum analizi yöntemidir.

Okulumuzun temel istatistiklerinde verilen okul künyesi, çalışan bilgileri, bina bilgileri, teknolojik kaynak bilgileri ve gelir gider bilgileri ile paydaş anketleri sonucunda ortaya çıkan sorun ve gelişime açık alanlar iç ve dış faktör olarak değerlendirilerek GZFT tablosunda belirtilmiştir. Dolayısıyla olguyu belirten istatistikler ile algıyı ölçen anketlerden çıkan sonuçlar tek bir analizde birleştirilmiştir. Kurumun güçlü ve zayıf yönleri donanım, malzeme, çalışan, iş yapma becerisi, kurumsal iletişim gibi çok çeşitli alanlarda kendisinden kaynaklı olan güçlülükleri ve zayıflıkları ifade etmektedir ve ayırmda temel olarak okul müdürü/müdürlüğü kapsamından bakılarak iç faktör ve dış faktör ayrımı yapılmıştır.

# STRATEJİK PLAN

## 2024-2028

İÇ ÇEVRE	<b>GÜÇLÜ YÖNLER</b>	<ul style="list-style-type: none"><li>• İl ve İlçe MEM tarafından yürürlüğe konan çalışmaların sahiplenilmesi</li><li>• Öğrenci ve personel işleri ile eğitim öğretim faaliyetlerinin mevzuata uygun olarak yürütülmesi</li><li>• Bilgi edinme, halkla ilişkiler sürecinin mevzuatın belirlediği yasal sürede gerçekleşmesi</li><li>• İletişim ve yazışma süreçlerinin aksatılmadan gerçekleşmesi</li><li>• Personelimizin işbirliği içerisinde çalışması</li><li>• Kurumsal kültürün gelişmiş olması</li><li>• Devamsızlık oranlarının düşük olması</li><li>• Taşımali eğitim iş ve işlemlerinin aksatılmadan yürütülmesi</li><li>• Destek odası, kütüphane, çok amaçlı salon ve rehberlik servisinin bulunması</li></ul>
	<b>ZAYIF YÖNLER</b>	<ul style="list-style-type: none"><li>• Kazandırılan davranışların aile ortamında devam ettirilmemesi</li><li>• Öğrenci başarısı söz konusu olduğunda, velilerimizin ders notlarını davranış eğitiminden ön planda tutulması</li><li>• Öğrenci velilerinin eğitimcilerle yönelik müdahale alanlarının fazla olması, eğitimcilerde mental yorgunluğa neden olması</li><li>• Veli toplantılarına genel katılım oranlarının beklenen düzeyde olmaması</li><li>• Özel eğitim hizmetlerinden yararlanması gereken velilerin önyargıları, çevresel etmenlerden kaynaklanan çekinceleri</li><li>• Okul ve kurumlarda veli görüşme randevu sisteminin bulunması halinde yine de velilerin ders saatlerinde görüşme talepleri</li><li>• Okul-Aile Birliklerinin, iş ve işlemlerinin okul yönetimince yüklenilmek zorunda kalınması</li><li>• Okulumuza, diğer okullarda uyum problemi yaşayan öğrencilerin nakil talepleri</li></ul>
DIŞ ÇEVRE	<b>FIRSATLAR</b>	<ul style="list-style-type: none"><li>• Öğretmen, yönetici ve personel normu doluluk oranının yüksek olması</li><li>• Okulumuzun ilçe merkezinde bulunması</li><li>• Sınıf öğretmeni ve branş öğretmeni ihtiyacının olmaması</li><li>• Okulumuzun Sivas-Erzincan karayoluna yakın olması, ulaşım kolaylığı</li><li>• Kültürel ve demografik çeşitlilik</li><li>• Okul bölgesinin sanayi bölgesine yakın olması</li><li>• Erzincan Şubesi İlim Yayma Cemiyeti Vakfının 9.sınıf öğrencilerimize burs imkanı sağlaması</li><li>• Refahiye ilçesinin yakın tarih dönemi mekânları, turistik mekânlar ve doğa turizmi bakımından zengin olması</li><li>• Eğitimciler tarafından tercih edilen bir ilçe olması</li></ul>



TEHDİTLER

- Aile gelir düzeyinin genel olarak düşük olması
- Velilerimizin çoğunlukla geçici işlerde çalışması, düzenli gelirlerinin olmaması
- Eğitim faaliyetleri Ar-Ge çalışmalarına bütçe ayırlamaması
- Yerel maddi destek bulmakta yaşanan güçlükler
- İş kaygısı nedeniyle velilerin eğitim faaliyetlerine genel katılım oranlarının düşük olması
- Bilimsel, teknolojik temalı çalışmalar için maddi kaynak temininde güçlük yaşanması
- Mevzuat ve paydaş beklentileri arasında yaşanan uyumsuzluk
- Güvenlik görevlisi bulunmaması
- Taşınmalı eğitim öğrencilerinin bulunması
- Çiftçilik ve tarımla uğraşan yerleşimcilerin fazlalığı

Tablo 31. GZFT Analizi Tablosu-Güçlü Yönler

GÜÇLÜ YÖNLER

**Öğrenciler**

Akademik yönden ve hazır bulunuşlukları dengeli olan öğrencilere sahip olmamız.

**Çalışanlar**

Yabancı dil bilen, yüksek lisans ve doktora yapan sayısı ve mesleki tecrübesi yüksek olan öğretmenlere sahip olmamız.

**Veliler**

Eğitim ve öğretim faaliyetlerine önem veren velilere sahip olmamız.

**Bina ve Yerleşke**

Yeterli fiziki imkanlara sahip olmamız ve merkezi konumda olması.

**Donanım**

Yeterli düzeyde donanıma sahip olması.

**Bütçe Vakıf,**

Okul aile birliğinin eğitim süreçlerini desteklemesi.

**Yönetim Süreçleri**

İşbirliğine dayalı yönetim anlayışına sahip olmamız.

**İletişim Süreçleri**

İletişime açık bir eğitim sürecinin benimsenmiş olması. vb Ülkemizin en seçkin okullarından biri olması ve ulusal düzeyde tanınmış olması. Güçlü bir mezun lobisinin ve mezunlar ağının olması.

Tablo 32. GZFT Analizi Tablosu-Zayıf Yönler

---

ZAYIF YÖNLER

---

**Öğrenciler**

Not kaygılarının yüksek olması. Öğrencilerin devamsızlığı ve Akademik olarak motivasyonun düşük olması.

**Çalışanlar**

Kaliteli personel bulmakta zorlanmamız.

**Veliler**

Not kaygılarının yüksek olması

Velilerinin çoğu köylerde kalmakta ve eğitim öğretim faaliyetlerinde uzak kalması

**Bina ve Yerleşke**

Binamıza 2022 Ocak ayında taşındık ve taşınma sürecinin hızlı olması herhangi bir donanım ödeneğinin gelmemesi

**Donanım**

Okul laboratuvar eksikliğinin olması.

**Bütçe**

Okul aile birliğinin gelirinin olmaması.

Bağış ve yardımların çok cüzi miktarda olması.

**Yönetim Süreçleri**

Yeterince yönetici kadrosunun bulunmaması.

**İletişim Süreçleri**

Öğrenci velileriyle yüz yüze iletişimin sağlanamaması.

---

Tablo 33. GZFT Analizi Tablosu-Fırsatlar

---

FIRSATLAR

---

**Politik**

Kozmopolit bir yapıya sahip olmamız.  
Eğitim alanında bilinçli atılımlar

**Ekonomik**

Hayırseverler  
Eğitime ayrılan kaynak  
Vakıflar

**Sosyolojik**

Çok farklı kültürlerden öğrencinin olması.  
Manevi ve Kültürel zenginlik

**Mevzuat-Yasal**

Eğitimde Fırsat Eşitliği

**Ekolojik**

Çevre bilincindeki artış

---

Tablo 34. GZFT Analizi Tablosu-Tehditler

---

TEHDİTLER

---

**Politik**

Eğitim sisteminde sürekli değişen mevzuatlar.  
Destek personel yetersizliği  
Sınav sistemindeki değişiklikler

**Ekonomik**

Teknolojinin hızla gelişmesiyle birlikte yeni üretilen cihaz ve makinelerin maliyeti

**Sosyolojik**

Milli, manevi ve kültürel değerlerin yozlaşması.  
Kitle iletişim araçlarının olumsuz etkileri.  
Okulumuzun bulunduğu ilçenin küçük olması dolayısıyla bilimsel, sosyal ve kültürel etkinliklerin kısıtlı olması.

**Teknolojik**

Teknolojinin kişiler üzerindeki olumsuz etkileri

**Mevzuat-Yasal**

Mevzuat süreçlerinin projeleri uygulamada sorunlara neden olması.

**Ekolojik**

Çevre temalı düzenlemelerin yenilenmemesi ve uygulamada yaşanan problemler

---

## İ.TESPİTLERİN VE İHTİYAÇLARIN BELİRLENMESİ

Gelişim ve sorun alanları analizi ile GZFT analizi sonucunda ortaya çıkan sonuçların planın geleceğe yönelim bölümü ile ilişkilendirilmesi ve buradan hareketle hedef, gösterge ve eylemlerin belirlenmesi sağlanmaktadır. Gelişim ve sorun alanları ayrımında eğitim ve öğretim faaliyetlerine ilişkin üç temel tema olan Eğitime Erişim, Eğitimde Kalite ve kurumsal Kapasite kullanılmıştır. Eğitime erişim, öğrencinin eğitim faaliyetine erişmesi ve tamamlamasına ilişkin süreçleri; Eğitimde kalite, öğrencinin akademik başarısı, sosyal ve bilişsel gelişimi ve istihdamı da dâhil olmak üzere eğitim ve öğretim sürecinin hayata hazırlama evresini; Kurumsal kapasite ise kurumsal yapı, kurum kültürü, donanım, bina gibi eğitim ve öğretim sürecine destek mahiyetinde olan kapasiteyi belirtmektedir.

Tablo 35. Tespitler ve İhtiyaçlar Tablosu

DURUM ANALİZİ AŞAMALARI	TESPİTLER/ SORUN ALANLARI	İHTİYAÇLAR/ GELİŞİM ALANLARI
Uygulanmakta Olan Stratejik Planın Değerlendirilmesi	Hedeflerin, paydaş beklentilerini tam olarak ifade edecek şekilde ihtiyaçları karşılayacak sayıda ve nitelikte olmaması	Okul düzeyinde Stratejik Plan İzleme ve Değerlendirme çalışmalarının daha nitelikli şekilde yapılmalı Hedeflerin, stratejik planda yer alan analizlerin tamamı değerlendirilerek, içerik ve sayı bakımından iyi ifade edilmesi Okul, ilçe ve il planlarının birbirine uyumlu olarak düzenlenmesi Hedefler somut, ulaşılabilir ve gerçekçi olacak şekilde belirlenmeli Hedefler ve stratejiler, durum analizinde ortaya çıkan sorun/gelişim alanları ve ihtiyaçlara uygun olarak belirlenmeli
Paydaş Analizi	Paydaşların çeşitliliği ve paydaş kitlesinin nicel büyüklüğü, İdarenin sorumluluk veya yetki alanı dışında paydaş beklentilerinin bulunması Aileler ile iletişim ve iş birliği yetersizliği.	Paydaşların idareden beklentilerinin faaliyet alanlarıyla uyumu sağlanmalı, plan döneminde kurumsal faaliyetler hakkında paydaşlara düzenli bilgilendirme yapılması
İnsan Kaynakları Yetkinlik Analizi	Çalışanlarımızın bir birimde uzun süre çalışması Çalışanların diğer birimlerde görevlendirildiğinde, birim hizmet faaliyetleri konusunda bilgi ihtiyacı yaşamaktadır Okulda/kurumda görülen personel ihtiyacının fazla olması	Okul ve kurum personellerin görevlendirme ile farklı bir kuruma/okula veya merkeze çekilmesinin engellenmesi
Kurum Kültürü Analizi	Stratejik Yönetim Süreci ile ilgili iş ve işlemleri koordine edecek, nitelikli personel sayısının az olması	Stratejik yönetim süreci hakkında eğitimli personel sayısının artırılması

# STRATEJİK PLAN

## 2024-2028

Fiziki Kaynak Analizi	Kurumumuzdaki pikap, minibüs türü taşıma araçlarının sayısı, ihtiyaçların karşılanmasında yetersizdir Geniş katılımlı konferans ve toplantıların yapılacağı bir salonumuzun bulunmaması	Kurumumuz bünyesinde yürütülen proje çalışmalarında öğrenci ve öğretmenlerin taşınması için ulaşım aracı tahsis edilmesi İl düzeyinde gerçekleştirilen çalıştay, toplantı, seminer vb. durumlar için geniş bir salonun hizmete açılması sağlanmalıdır
Teknoloji ve Bilişim Altyapısı Analizi	Yerel düzeyde oluşturulan istatistik sisteminin etkin şekilde kullanılmaması	Yerel istatistik sisteminin etkin şekilde kullanılması için gerekli yasal düzenlemelerin yapılması

### 3.BÖLÜM: GELECEĞE BAKIŞ

#### A.Misyon

##### MİSYONUMUZ

*İnsanlığın küresel barışa daha çok muhtaç olduğu bir çağda öğrencilerimizi, medeniyet tasavvuru gelişmiş; milli, manevi, ahlaki ve insani değerlerle kuşanmış; kendi kültürüyle bütünleşmiş, farklı kültürlerle barışık, akademik alanda gelişmiş; ülkesine ve insanlığa faydalı olma idealine sahip bireyler olarak yetiştirmektir.*



## B.Vizyon

### VİZYONUMUZ

Toplumdaki her bireyin eğitim öğretim imkânlarından eşit şartlarda faydalandığı, bilgi, beceri, özgüven ve sorumluluğu yüksek, girişimci, yenilikçi, temel değerlerini ve milli kültürünü özümsemiş, çağın koşullarına hızla uyum sağlayabilen demokratik, çağdaş, mutlu bireyler yetiştirebilmek için gerekli ortamları sağlamak.

## C.TEMEL DEĞERLERİMİZ

### TEMEL DEĞERLERİMİZ

- Fırsat eşitliği
- Kültürel ve sanatsal duyarlılık
- İnsan, toplum, bilim ve çevre duyarlılığı
- Din, ahlak ve değerlere bağlılık
- Hukuk ve adalet
- Katılımcılık ve istişare kültürü
- Tarafsızlık, hesap verebilirlik ve şeffaflık
- Sorumluluk
- Vatanseverlik
- Liyakat

# STRATEJİK PLAN

## 2024-2028

Tablo 36. Stratejik Amaçlar, Hedefler

AMAÇ 1 (A1)	Öğrencilerin eğitim ve öğretime etkin katılımlarıyla eğitim öğretim sürecini tamamlamalarını sağlamak.
Hedef( 1.1 )	Öğrenme kayıpları önleyici çalışmalar yapılarak azaltılacaktır.
AMAÇ 2 (A2)	Temel eğitimde öğrencilerin kaliteli eğitime erişimleri fırsat eşitliği temelinde artırılarak bilişsel, duyuşsal ve fiziksel olarak çok yönlü gelişimleri sağlanacak ve temel hayat becerilerini edinmiş öğrenciler yetiştirilecektir.
Hedef 2.1 (H2.1)	Öğrencilerin bilimsel, kültürel, sanatsal, sportif ve toplum hizmeti alanlarında ders dışı etkinliklere katılım oranı artırılabacaktır.
AMAÇ 3 (A3)	Öğrencilere medeniyetimizin ve insanlığın ortak değerleriyle çağın gereklerine uygun bilgi, beceri, tutum ve davranışlar kazandırılacaktır.
Hedef 3.1 (H3.1)	Öğrencilere evrensel değerler, sağlıklı yaşam ve çevre bilinci duyarlılığı kazandırılacaktır.
AMAÇ 4 (A4)	Kurumun insan kaynağı kapasitesini geliştirerek ulusal ve uluslararası standartlara uygun eğitim hizmeti sunulacaktır.
Hedef 4.1 (H4.1)	Okul aile işbirliği sağlanarak kurum kültürü geliştirilecektir.
AMAÇ 5 (A5)	Eğitim ortamlarının fiziki imkânları geliştirilecektir.
Hedef 5.1 (H5.1)	Temel eğitimde okulların niteliğini arttıracak uygulama ve çalışmalara yer verilecektir.

## D.AMAÇ, HEDEF, GÖSTERGE VE STRATEJİLER

AMAÇ (A1) Öğrencilerin eğitim öğretime etkin katılımlarıyla donanımlı olarak bir üst öğrenime geçişi sağlanacaktır.									
HEDEF (H1.1) Öğrenme kayıpları önleyici çalışmalar yapılarak azaltılacaktır.									
Performans Göstergesi (PG)	Hedefe Etkisi (%)	Başlangıç Değeri (2023)	2024	2025	2026	2027	2028	İzleme Sıklığı	Raporlama Sıklığı
PG 1.1.1 Bir eğitim ve öğretim yılında destekleme ve yetiştirme kurslarına (DYK) kayıt yaptıran öğrenci oranı (%)	15	80	85	90	95	99	100	6 AY	6 AY
PG 1.1.2 Destekleme ve yetiştirme kurslarına (DYK) kayıt yaptıranların kursları tamamlama oranı	15	80	85	90	95	99	100	6 AY	6 AY
PG.1.1.3. 20 gün ve üzeri özürsüz devamsızlık yapan öğrenci oranı (%)	25	4,3	4	3	2	1	0	6 AY	6 AY
PG.1.1.4. 20 gün ve üzeri özürlü devamsızlık yapan öğrenci oranı (%)	25	0	0	0	0	0	0	6 AY	6 AY
PG 1.1.5 Öğrenci başına okunan kitap sayısı	20	34	34	36	38	40	42	6 AY	6 AY
<b>İŞ BİRLİĞİ YAPILACAK BİRİM(LER)</b>	Öğretmenler Kurulu, Zümre Öğretmenler Kurulu								
<b>RİSKLER</b>	Salgın hastalıklar nedeniyle öğrencilerin ara devamsızlık yapması								

# STRATEJİK PLAN

## 2024-2028

	Eş zamanlı yapılan sınavlarda, öğrencilerin raporlu, izinli vb. olması
<b>STRATEJİLER</b>	<p>S1 Öğrencilerin kazanım eksiklikleri tespit edilerek destekleme ve yetiştirme kurslarıyla akademik yeterliklerinin artırılması sağlanacaktır.</p> <p>S2 Okul kütüphanesi zenginleştirilecek, öğrencilerin kitap okumasını teşvik edecek etkinlikler düzenlenecektir.</p> <p>S3 Öğrencilerin yerel, ulusal ve uluslararası proje ve yarışmalara katılmaları teşvik edilecektir.</p> <p>S4 Öğrencilerin ortaokul 5.sınıflarda yabancı dil ağırlıklı eğitim almaları sağlanacaktır.</p> <p>S5 Öğrencilerin devamsızlık nedenleri tespit edilerek devamsızlığa neden olan etmenler giderilecektir.</p>
<b>MALİYET TAHMİNİ</b>	31.200 TL
<b>TESPİTLER</b>	<p>Öğrencilerin ara devamsızlık yapmaları, DYK kurslarının verimliliğini azaltmaktadır.</p> <p>DYK Tam Kapsam Değerlendirme Sınavları için belirli miktarda kaynak gerekmektedir.</p>
<b>İHTİYAÇLAR</b>	<p>DYK kurs içeriklerinin öğrencilerin ihtiyaçları doğrultusunda belirlenmesi</p> <p>Devamsızlık yapan öğrencilerin velilerine yönelik yasal süreçlerin işletilmesi</p> <p>Tam Kapsam Değerlendirme Sınavları için maddi kaynak temin etme güçlüğü</p>

# STRATEJİK PLAN

## 2024-2028

<b>AMAÇ (A2)</b>		Temel eğitimde öğrencilerin kaliteli eğitime erişimleri fırsat eşitliği temelinde artırılarak bilişsel, duyuşsal ve fiziksel olarak çok yönlü gelişimleri sağlanacak ve temel hayat becerilerini edinmiş öğrenciler yetiştirilecektir.							
<b>HEDEF (H2.1)</b>		Öğrencilerin bilimsel, kültürel, sanatsal, sportif ve toplum hizmeti alanlarında ders dışı etkinliklere katılım oranı artırılabacaktır.							
<b>Performans Göstergesi (PG)</b>	<b>Hedefe Etkisi (%)</b>	<b>Başlangıç Değeri (2023)</b>	<b>2024</b>	<b>2025</b>	<b>2026</b>	<b>2027</b>	<b>2028</b>	<b>İzleme Sıklığı</b>	<b>Raporlama Sıklığı</b>
PG.2.1.1 Okulda bir eğitim ve öğretim döneminde bilimsel, kültürel, sanatsal ve sportif alanlarda en az bir faaliyete katılan öğrenci oranı (%)	25	95	96	97	98	99	100	6 AY	6 AY
PG.2.1.2 Bir eğitim ve öğretim yılında en az iki sosyal sorumluluk ve toplum hizmeti çalışmalarına katılan öğrenci oranı (%)	25	75	80	85	90	95	100	6 AY	6 AY
PG.2.1.3 Bir eğitim ve öğretim yılında yerel, ulusal ve uluslararası proje, yarışma vb. etkinliklere katılan öğrenci oranı (%)	25	70	75	80	85	95	100	6 AY	6 AY
PG.2.1.4 Okulda bir eğitim ve öğretim yılında geleneksel çocuk oyunları alt başlığında en az bir faaliyete katılan öğrenci oranı (%)	25	0	25	50	75	90	100	6 AY	6 AY
<b>KOORDİNATÖR BİRİM</b>	Öğretmenler Kurulu								
<b>İŞ BİRLİĞİ YAPILACAK BİRİM(LER)</b>	Okul Aile Birliği								
<b>RİSKLER</b>	Ebeveyn tutumlarının destekleyici nitelikte olmaması. Dijital çevresel uyarılar, dijital bağımlılığı artıran unsurların fazlalığı.								

# STRATEJİK PLAN

## 2024-2028

	S5 Öğrenci seviyesi ve öğretim programı kazanımlarına uygun olarak geleneksel çocuk oyunları ders içi etkinliklerde kullanılacaktır.
<b>MALİYET TAHMİNİ</b>	31.200 TL
<b>TESPİTLER</b>	<p>Bilimsel, kültürel, sanatsal ve sportif faaliyetler için maddi kaynak ve materyal gereksinimi bulunmaktadır. Niteliksel açıdan işbirliği yapılacak kurum sayısı yeterli değildir.</p> <p>Belirlenmiş programı olan ve süreç odaklı ve ulusal veya uluslararası çalışmalara yeterli düzeyde katılımcı sağlanamamaktadır.</p> <p>Yürütülen her çalışma “proje” olarak adlandırılmakta, önyargılara sebep olmaktadır.</p> <p>Proje tabanlı çalışmaların çoğunluğu odak hedef kitleye hitap etmemekte, tüm gurupları kapsamaktadır.</p> <p>Okullarda yürütülen çalışmalara benzerliği bulunan ve re’sen yürütülen proje çalışmaları tekrar niteliğinde olduğundan emek ve zaman kaybına neden olmakta, proje çalışmalarına katılımında gönüllülüğü azaltmaktadır.</p> <p>Bakanlık, il, ilçe düzeyinde uygulanan proje tabanlı çalışmaların çoğunluğunun “ihtiyaç analizi” yapılmaksızın uygulanması, proje çalışmaları sonucunda “etki analizi” yapılmaması</p>
<b>İHTİYAÇLAR</b>	<p>Bilimsel, kültürel, sanatsal ve sportif faaliyetler için maddi kaynak sağlanması</p> <p>Proje tabanlı çalışmalardan önce ihtiyaç analizi, çalışma sonrasında etki analizi yapılması</p> <p>Proje çalışması katılımcılarının, çalışmalar öncesinde hazırlık, amaç-hedef belirleme stratejileri, risk değerlendirmesi, uygulama, izleme-değerlendirme vb. süreçler ve ilgili kavramlar hakkında bilgi edinmesi</p>

# STRATEJİK PLAN

## 2024-2028

<b>AMAÇ (A3)</b>		Öğrencilere medeniyetimizin ve insanlığın ortak değerleriyle çağın gereklerine uygun bilgi, beceri, tutum ve davranışlar kazandırılacaktır.							
<b>HEDEF (H3.1)</b>		Öğrencilere evrensel değerler, sağlıklı yaşam ve çevre bilinci duyarlılığı kazandırılacaktır.							
<b>Performans Göstergesi (PG)</b>	<b>Hedefe Etkisi (%)</b>	<b>Başlangıç Değeri (2023)</b>	<b>2024</b>	<b>2025</b>	<b>2026</b>	<b>2027</b>	<b>2028</b>	<b>İzleme Sıklığı</b>	<b>Raporlama Sıklığı</b>
PG.3.1.1 Sağlıklı ve dengeli beslenme ile ilgili eğitim verilen öğrenci oranı	30	87	90	95	100	100	100	6 AY	6 AY
PG.3.1.2 Çevre bilinci, nezaket kuralları ile ilgili eğitim verilen öğrenci oranı	30	85	90	95	100	100	100	6 AY	6 AY
PG.3.1.3 Nezaket kuralları ile ilgili eğitim verilen öğrenci oranı	40	85	90	95	100	100	100	6 AY	6 AY
<b>KOORDİNATÖR BİRİM</b>	Öğretmenler Kurulu								
<b>İŞ BİRLİĞİ YAPILACAK BİRİM(LER)</b>	Zümre Öğretmenler Kurulu								
<b>RİSKLER</b>	Ebeveyn tutumlarının destekleyici nitelikte olmaması. Dijital çevresel uyarılar, dijital bağımlılığı artıran unsurların fazlalığı.								
<b>STRATEJİLER</b>	S1 Öğrencilere sağlıklı ve dengeli beslenmelerine yönelik bilgilendirme eğitimleri ve etkinlikler yapılacaktır. S2 Öğrencilere, nezaket ve görgü kuralları konusunda eğitimler verilerek konuya ilişkin etkinlikler düzenlenecektir. S3 Halk Eğitim Merkezleri ile işbirliği yapılarak ebeveynlerin çocuk gelişimi alanındaki bilgi ve becerileri geliştirilecektir.								
<b>MALİYET TAHMİNİ</b>	31.200 TL								
<b>TESPİTLER</b>	Öğrencilerin okuma alışkanlığı kazanmalarını engelleyecek düzeyde dijital uyarın bulunması Okuma alışkanlığı kazandırma sürecinde edinilen kazanımlarla ebeveyn tutumlarının tutarlı olmaması Nezaket kuralları ve çevre bilinci kazandırma sürecinde edinilen kazanımlarla ebeveyn tutumlarının tutarlı olmaması Ebeveynler tarafından, davranışsal kazanımların yalnızca okulda uyulması gereken kurallar olarak								



# STRATEJİK PLAN

## 2024-2028

	Ebeveynlerin çocuk yetiştirme konusundaki yanlış tutumlarında ısrarcı olması, anne-baba eğitimleri konusundaki gereksinimlerini gözardı etmesi.
<b>İHTİYAÇLAR</b>	Halk Eğitim Merkezleri Çocuk Gelişimi ve Eğitimi alanına uygun olarak “Anne ve Çocuk Sağlığı, Çocukla İletişim, Çocuk Hakları Mevzuatı, Çocuklarda Duygu ve Davranış, Çocukta Temel İhtiyaçlar, Çocuklarda Uyum Problemi, Eğitimde Oyun Etkinlikleri, Okul Çağı Çocuğunda Beslenme, Özel Eğitim İhtiyacı Olan Bireyler İçin İletişim, Çocuklar İçin Dramatik Etkinlikler, Erken Çocukluk Dönemi Eğitimleri” ve benzeri konularda Bakanlık destekli ve yönlendirmeli yaygın eğitim kursları düzenlenmelidir.

# STRATEJİK PLAN

## 2024-2028

<b>AMAÇ (A4)</b>		Kurumun insan kaynağı kapasitesini geliştirerek ulusal ve uluslararası standartlara uygun eğitim hizmeti sunulacaktır.							
<b>HEDEF (H4.1)</b>		Okul aile işbirliği sağlanarak kurum kültürü geliştirilecektir.							
<b>Performans Göstergesi (PG)</b>	<b>Hedefe Etkisi (%)</b>	<b>Başlangıç Değeri (2023)</b>	<b>2024</b>	<b>2025</b>	<b>2026</b>	<b>2027</b>	<b>2028</b>	<b>İzleme Sıklığı</b>	<b>Raporlama Sıklığı</b>
PG 4.1.1 Bir eğitim öğretim yılında en az 1 hizmetiçi eğitime katılan öğretmen oranı (re'sen düzenlenenler dahil)	25	70	80	90	95	100	100	6 AY	6 AY
PG 4.1.2 Bir eğitim öğretim yılında proje tabanlı çalışmalardan herhangi birinde aktif görev alan öğretmen oranı	25	25	50	75	90	95	100	6 AY	6 AY
PG 4.1.3 Veli toplantılarına katılım oranı	25	70	75	80	85	90	100	6 AY	6 AY
PG 4.1.4 Yazılı veya elektronik ortamda kuruma yapılan dilek, istek, şikayet, görüş, öneri sayısı	25	42	60	65	75	85	95	6 AY	6 AY
PG 4.1.5 Velilere yönelik yapılan eğitici, bilgilendirici etkinliklere veli katılım oranı (veli toplantıları hariç)	25	45	55	65	75	85	95	6 AY	6 AY
<b>KOORDİNATÖR BİRİM</b>	Öğretmenler Kurulu								
<b>İŞ BİRLİĞİ YAPILACAK BİRİM(LER)</b>	Zümre Öğretmenler Kurulu, Öğretmenler Kurulu								
<b>RİSKLER</b>	Eğitim faaliyetlerine çoğunlukla az sayıdaki gönüllü öğretmenin katılımı, eğitime katılacak öğretmenlerin görevlendirmelerinin çoğunlukla resen yapılması.								
<b>STRATEJİLER</b>	S1 Hizmet içi eğitim faaliyetlerinden öğretmen ve yöneticilerin görüşleri alınacak. S2 Kurumsal kültürün oluşturulması için okul-aile ilişkilerinde etkin işbirliği yöntemleri geliştirilecek. S3 Okul yöneticilerinin ve öğretmenlerin mesleki gelişim ihtiyaçları tespit edilerek, bu ihtiyaçları gidermeye yönelik bir mesleki gelişim planı hazırlanacaktır. S4. Okul yöneticilerinin ve öğretmenlerin uzaktan hizmet içi eğitimlere katılmaları teşvik edilecektir. S5. Okul personelinin motivasyon, iş doyumunu ve kurumsal bağlılık düzeylerini artıracak çalışmalar yapılacaktır.								
<b>MALİYET TAHMİNİ</b>	31.200 TL								

# STRATEJİK PLAN

## 2024-2028

<b>TESPİTLER</b>	Hizmet içi eğitim faaliyetleri çoğunlukla resen düzenlenmektedir. Hizmet içi eğitim faaliyetleri ders saatlerinin dışında düzenlendiği için katılımcılarda isteksizliğe sebep olmaktadır.
<b>İHTİYAÇLAR</b>	Paydaş görüşlerinin değerlendirilmesi, işbirliğinin geliştirilmesi.

# STRATEJİK PLAN

## 2024-2028

AMAÇ (A5)	Eğitim ortamlarının fiziki imkânları geliştirilecektir.								
HEDEF (H5.1)	Temel eğitimde okulların niteliğini arttıracak uygulama ve çalışmalara yer verilecektir.								
Performans Göstergesi (PG)	Hedefe Etkisi (%)	Başlangıç Değeri (2023)	2024	2025	2026	2027	2028	İzleme Sıklığı	Raporlama Sıklığı
PG 5.1.1 Okulda/kurumda iyileştirilmesi gereken fiziki mekân sayısı	50	9	7	5	3	2	0	6 AY	6 AY
PG 5.1.2 Okulda düzenleme yapılan açık hava oyun alanı sayısı	50	0	1	2	3	4	5	6 AY	6 AY
<b>KOORDİNATÖR BİRİM</b>	Okul Aile Birliği								
<b>İŞ BİRLİĞİ YAPILACAK BİRİM(LER)</b>	Öğretmenler Kurulu								
<b>RİSKLER</b>	Tasarruf tedbirleri Ödenek veya harcama taleplerinin karşılanamaması İyileştirilen alanların aktif kullanılmaması								
<b>STRATEJİLER</b>	S1 Fiziki mekânların iyileştirilmesi için kamu idareleri, belediyeler ve işverenlerle iş birlikleri yapılacaktır.								
<b>MALİYET TAHMİNİ</b>	31200								
<b>TESPİTLER</b>	Ülke genelinde yaşanan doğal afetler nedeniyle yatırım kaynağının önemli bölümü öncelikli bölgelere aktarılmaktadır. Yaşanması muhtemel doğal afetler nedeniyle kurum binalarında büyük onarıma veya güçlendirmeye ihtiyaç duyulmaktadır. Kurum bölümlerinin fiziki iyileştirme ve geliştirme çalışmalarına okul aile birliğinden yeterli düzeyde destek sağlanmamaktadır.								

# STRATEJİK PLAN

## 2024-2028

	<p>Maddi kaynak oluşturmada zorluklarla karşılaşmaktadır. Bağış yoluyla bulunacak kaynaklarda bürokratik prosedürlerin çok uzun sürebilmesi.</p>
<b>İHTİYAÇLAR</b>	<p>Okul aile birliği desteği sağlanması İyileştirilen alanların eğitim ve öğretim çalışmalarında aktif kullanılması, fayda-maliyet dengesinin sağlanması Öngörülmeven sebeplerle ortaya çıkabilecek ihtiyaçları karşılayabilmek için merkezi düzeyde eğitime ayrılan bütçenin artırılması</p>

## 4.BÖLÜM:MALİYETLENDİRME

Şehit Karaoğlanoğlu Yatılı Bölge Ortaokulu Müdürlüğü 2024-2028 Stratejik Planı'nın maliyetlendirilmesi sürecindeki temel gaye, stratejik amaç, hedef ve eylemlerin gerektirdiği maliyetlerin ortaya konulması suretiyle karar alma sürecinin hızlandırılmasına ve hayata geçirilmesine katkıda bulunmaktır. Bu sayede, stratejik plan ile bütçe arasındaki bağlantı güçlendirilecek ve harcamaların önceliklendirilme süreci iyileştirilecektir.

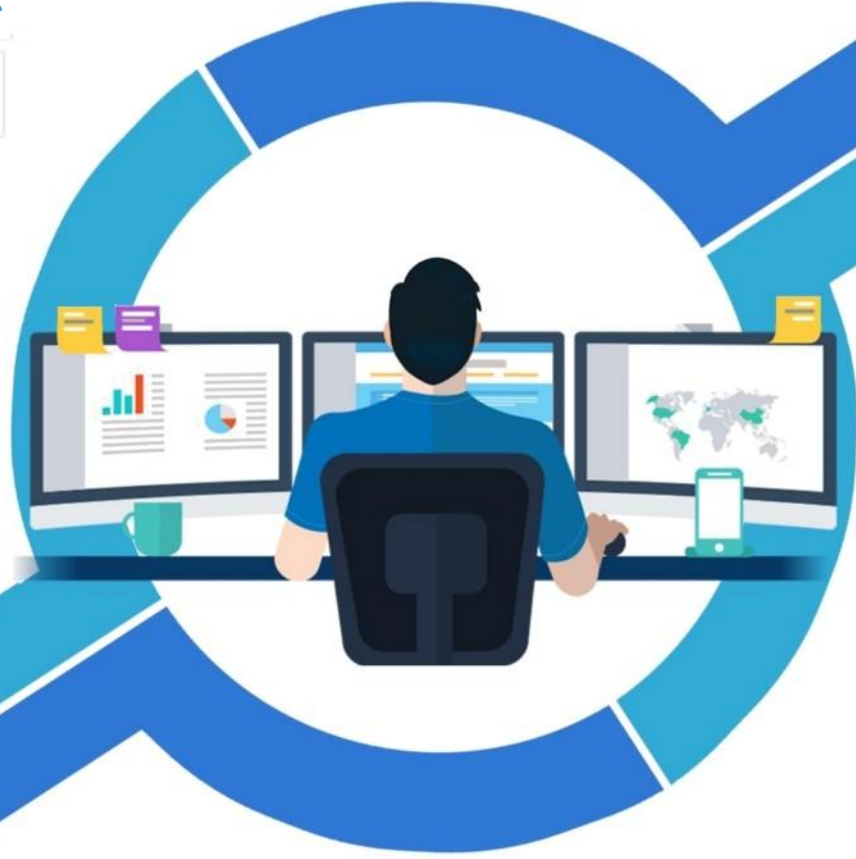
Tablo 37. Mali Kaynak Tablosu

Kaynak Tablosu	2019	2020	2021	2022	2023	Toplam Maliyet
Genel Bütçe	10.000	20.000	30.000	40.000	50.000	150.000
Okul Aile Birlikleri	500	1000	1000	1500	2.000	6.000
<b>TOPLAM</b>	<b>10.500</b>	<b>21.000</b>	<b>31.000</b>	<b>41.500</b>	<b>52.000</b>	<b>156.000</b>

Tablo 38. Tahmini Maliyetler (TL)

Hedefler	2024	2025	2026	2027	2028	Toplam Maliyet
<b>A1</b>	3.120	4.680	6.240	7.800	9.360	31.200
<b>H1.1</b>	3.120	4.680	6.240	7.800	9.360	31.200
<b>A2</b>	3.120	4.680	6.240	7.800	9.360	31.200
<b>H2.1</b>	3.120	4.680	6.240	7.800	9.360	31.200
<b>A3</b>	3.120	4.680	6.240	7.800	9.360	31.200
<b>H3.1</b>	3.120	4.680	6.240	7.800	9.360	31.200
<b>A4</b>	3.120	4.680	6.240	7.800	9.360	31.200
<b>H4.1</b>	3.120	4.680	6.240	7.800	9.360	31.200
<b>A5</b>	3.120	4.680	6.240	7.800	9.360	31.200
<b>H5.1</b>	3.120	4.680	6.240	7.800	9.360	31.200
<b>TOPLAM</b>	<b>15.600</b>	<b>23.400</b>	<b>31.200</b>	<b>39.000</b>	<b>46.800</b>	<b>156.000</b>

# STRATEJİK PLAN



## V. BÖLÜM İZLEME VE DEĞERLENDİRME

## 5:BÖLÜM:İZLEME VE DEĞERLENDİRME

Okulumuzun 2024-2028 Stratejik Planı İzleme ve Değerlendirme sürecini ifade eden İzleme ve Değerlendirme Modeli hazırlanmıştır. Bu model, Milli Eğitim Bakanlığının izleme ve değerlendirme modeli esas alınarak hazırlanmıştır. Müdürlüğümüzün Stratejik Plan İzleme-Değerlendirme çalışmaları eğitim-öğretim yılı çalışma takvimi de dikkate alınarak 6 aylık ve 1 yıllık sürelerde gerçekleştirilecektir. 6 aylık sürelerde Üst Yöneticiye rapor hazırlanacak ve değerlendirme toplantısı düzenlenecektir. İzleme-değerlendirme raporu, istenildiğinde Stratejik Geliştirme Başkanlığına gönderilecektir. Okulumuz Stratejik Planı izleme ve değerlendirme çalışmalarında 5 yıllık Stratejik Planın izlenmesi ve 1 yıllık gelişim planının izlenmesi olarak ikili bir ayrıma gidilecektir. Stratejik planın izlenmesinde 6 aylık dönemlerde izleme yapılacak denetim birimleri, il ve ilçe millî eğitim müdürlüğü ve Bakanlık denetim ve kontrollerine hazır halde tutulacaktır. Yıllık planın uygulanmasında yürütme ekipleri ve eylem sorumlularıyla aylık ilerleme toplantıları yapılacaktır. Toplantıda bir önceki ayda yapılanlar ve bir sonraki ayda yapılacaklar görüşülüp karara bağlanacaktır.



Şekil 6. Stratejik Plan İzleme ve Değerlendirme Modeli



## EKLER

Tablo 39. Strateji Geliştirme Kurulu

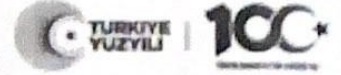
SIRA	ADI-SOYADI	GÖREVİ	KURULDAKİ GÖREVİ
1	HAKKI AYDIN	OKUL MÜDÜRÜ	BAŞKAN
2	TUNAHAN DOĞAN	MÜDÜR YRD.	ÜYE
3	EYÜP BOZOĞLU	OKUL AİLE BİRLİĞİ BAŞKANI	ÜYE
4	MEHMET ZENGİN	FEN B. ÖĞRETMENİ	ÜYE
5	FURKAN DEMİR	TÜRKÇE ÖĞRETMENİ	ÜYE

Tablo 40. Stratejik Planlama Ekibi

SIRA	ADI-SOYADI	GÖREVİ	EKİPTEKİ GÖREVİ
1	TUNAHAN DOĞAN	MÜDÜR YRD.	BAŞKAN
2	ELİF ADAŞ	FEN B. ÖĞRETMENİ	ÜYE
3	FURKAN DEMİR	TÜRKÇE ÖĞRETMENİ	ÜYE
4	MEHMET ZENGİN	MATEMATİK ÖĞRETMENİ	ÜYE
5	EYÜP BOZOĞLU	OKUL AİLE BİRLİĞİ BAŞKANI	ÜYE



T.C.  
REFAHİYE KAYMAKAMLIĞI  
İlçe Milli Eğitim Müdürlüğü



Sayı : E-24384095-602.04.02-101392824

30/04/2024

Konu : Refahiye İlçe Milli Eğitim  
Müdürlüğü Temel Eğitim Okulları  
2024-2028 Stratejik Plan Onayı

KAYMAKAMLIK MAKAMINA

- İlgi : a) 17/06/2022 tarihli ve E-34769888-602.04-13512 sayılı Cumhurbaşkanlığı yazısı.  
b) 29.12.2023 tarihli ve E-66968699-20-93282136 sayılı Makam Oluru.  
c) Kamu İdarelerince Hazırlanacak Stratejik Planlar ve Performans Programları ile Faaliyet Raporlarına İlişkin Usul ve Esaslar Hakkında Yönetmelik.  
d) Strateji Geliştirme Başkanlığının 06.10.2022 tarihli ve E-66968699-10.06.01-60162336 sayılı yazısı. ( Genelge No. 2022/21)  
e) Strateji Geliştirme Başkanlığının 30.01.2024 tarihli ve E-66968699-602.04.01-9549142 sayılı yazısı.
- 5018 sayılı Kamu Mali Yönetimi ve Kontrol Kanunu'nun "Stratejik planlama ve performans esaslı program bütçe" başlıklı 9. maddesi gereğince kamu idareleri; kalkınma planları, Cumhurbaşkanı tarafından belirlenen politikalar, programlar, ilgili mevzuat ve benimsedikleri temel ilkeler çerçevesinde geleceğe ilişkin mimari ve vizyonları oluşturmak, stratejik amaçlar ve ölçülebilir hedefler saptamak, performanslarını önceden belirlenmiş olan göstergeler doğrultusunda ölçmek ve bu sürecin izleme ve değerlendirmesini yapmak amacıyla katılımcı yöntemlerle stratejik plan hazırlanmaktadır. Bu kapsamda hayata geçirilen stratejik planlama uygulamalarının, stratejik yönetim kültürünün Bakanlık genelinde hakim kılınması için merkez teşkilatından başlayarak il ve ilçe milli eğitim müdürlükleri ile okul ve kurumlarımıza yaygınlaştırılması esastır.
- Bakanlığımızın 2024-2028 Stratejik Planı İlgi (b) Makam Oluru ile uygulamaya konulmuştur. Bu kapsamda sırasıyla il milli eğitim müdürlükleri, ilçe milli eğitim müdürlükleri ve tüm okul/kurumlarımızın 2024-2028 dönemini kapsayan stratejik planlarını İlgi (c) Genelge eki Stratejik Plan Hazırlama Kılavuzunda yer alan usul ve esaslar doğrultusunda hazırlamaları gerekmektedir.
- Bu kapsamda Bakanlığımızın 2024-2028 Stratejik Planı esas alınarak ve İlgi (c) Genelge doğrultusunda Refahiye İlçe Milli Eğitim Müdürlüğü Temel Eğitim Okullarımızın 2024-2028 Stratejik Planı tamamlanmış olup, ekte sunulmuştur. Makamlarımızca da uygun görülmesi halinde Olur'larınıza arz ederim.

Büyüamin YAVER  
İlçe Milli Eğitim Müdür V.

OLUR

Halil İbrahim KÖROĞLU  
Kaymakam

EK:  
Temel Eğitim Okulları 2024-2028 Stratejik Planları ( 5 Adet )

Bu belge güvenli elektronik imza ile imzalanmıştır

Adres : Binali Yıldırım Mah. 522 Sok.  
Refahiye/ERZINCAN  
Telefon No : 0 (446) 611 20 55  
E-Posta : refahiye24@meb.gov.tr  
Kep Adresi : meb@hs01.kep.tr

Belge Doğrulama Adresi : <https://www.turkiye.gov.tr/meb-ebys>

Bilgi için: Mervener KÖSTEKLİ

Unvan : Büro Personeli

İnternet Adresi : <https://refahiye.meb.gov.tr/>

Faks: \_\_\_\_\_

Bu evrak güvenli elektronik imza ile imzalanmıştır. <https://evraksorgu.meb.gov.tr/> adresinden f69c-90ad-3313-b04c-fa92 kodu ile teyit edilebilir.


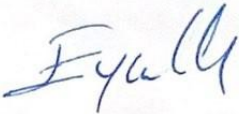

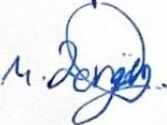


T.C

REFAHİYE KAYMAKAMLIĞI

ŞEHİT KARAOĞLANOĞLU YATILI BÖLGE ORTAOKULU

STRATEJİK PLAN GELİŞTİRME KURULU

Adı-Soyadı	Unvanı	Görevi	İmza
Hakkı AYDIN	Müdür	Başkan	
Tunahan DOĞAN	Müdür Yrd.	Üye	
Furkan DEMİR	Türkçe Öğretmeni	Üye	
Mehmet ZENGİN	Matematik Öğretmeni	Üye	
Eyüp BOZOĞLU	Okul Aile Bir. Bşk.	Üye	